

Учредительный документ юридического лица
 ОГРН 1109847022735 в новой редакции
 представлен при внесении в ЕГРЮЛ
 запись **СОБЛАСОВАНО** 2247801193440

лава администрации
 Приморского района Санкт-Петербурга

сведения о сертификате эл

Сертификат: 20240624
 Владелец: Сергей Юльевич Сергеев
 Заместитель: Наталья Юрьевна Вихорева
 Действует с: 2024.06.24

УТВЕРЖДЕН
 распоряжением Комитета
 по образованию
 от 23.05.2024 № 661-р

УСТАВ

**государственного бюджетного дошкольного образовательного
 учреждения детского сада № 52 «ЧУДО»
 Приморского района Санкт-Петербурга**

(Редакция № 6)

**Санкт-Петербург
 2024**

1. ОБЩИЕ ПОЛОЖЕНИЯ

1.1. Государственное бюджетное дошкольное образовательное учреждение детский сад № 52 «ЧУДО» Приморского района Санкт-Петербурга, сокращенное наименование: ГБДОУ детский сад № 52 Приморского района Санкт-Петербурга (далее – образовательное учреждение), является дошкольной образовательной организацией.

Наименование образовательного учреждения при создании: Государственное дошкольное образовательное учреждение детский сад № 52 Приморского района Санкт-Петербурга.

Образовательное учреждение создано на основании распоряжения Комитета по образованию от 19.11.2010 № 1973-р.

Устав Государственного дошкольного образовательного учреждения детского сада № 52 Приморского района Санкт-Петербурга (далее – устав) утвержден распоряжением Комитета по образованию 26.11.2010 № 2024-р, зарегистрирован в МИФНС России № 15 по Санкт-Петербургу 03.12.2010, ОГРН 1109847022735.

В устав внесены изменения и дополнения:

1) в соответствии с распоряжением Комитета по образованию от 03.08.2011 № 1521-р, регистрация которых произведена в МИФНС России № 15 по Санкт-Петербургу 13.09.2011, ОГРН 1109847022735, ГРН 7117847922955. Образовательное учреждение переименовано в Государственное бюджетное дошкольное образовательное учреждение детский сад № 52 Приморского района Санкт-Петербурга, утверждена новая редакция устава;

2) в соответствии с распоряжением Комитета по образованию от 07.05.2015 № 2186-р, регистрация которых произведена в МИФНС России № 15 по Санкт-Петербургу 18.05.2015, ОГРН 1109847022735, ГРН 6157818396216;

3) в соответствии с распоряжением Комитета по образованию от 01.03.2018 № 620-р, регистрация которых произведена в МИФНС России № 15 по Санкт-Петербургу 23.03.2018, ОГРН 1109847022735, ГРН 6187847295575.

4) в соответствии с распоряжением Комитета по образованию от 06.11.2020 № 2092-р, регистрация которых произведена в МИФНС России № 15 по Санкт-Петербургу от 24.11.2020, ОГРН 1109847022735, ГРН 2207805628611.

1.2. Собственником имущества образовательного учреждения является субъект Российской Федерации город федерального значения Санкт-Петербург (далее – собственник) в лице Комитета имущественных отношений Санкт-Петербурга (далее – КИО).

Учредителем образовательного учреждения является город Санкт-Петербург (далее – учредитель). Функции и полномочия учредителя в отношении образовательного учреждения осуществляет Комитет по образованию (далее – Комитет), за исключением функций и полномочий, отнесенных к компетенции администрации Приморского района Санкт-Петербурга, а также КИО и Правительство Санкт-Петербурга.

1.3. Образовательное учреждение находится в ведении администрации Приморского района Санкт-Петербурга (далее – администрация района), осуществляющей координацию деятельности образовательного учреждения.

Образовательное учреждение в своей деятельности подотчетно и подконтрольно администрации района.

Образовательное учреждение обязано представлять отчеты о своей деятельности и об использовании закрепленного за ним имущества в порядке, установленном правовыми актами администрации района.

1.4. Образовательное учреждение обязано представлять уполномоченным государственным органам запрашиваемую ими информацию, документы.

На основании решений учредителя в порядке, установленном правовыми актами Санкт-Петербурга, могут осуществляться проверки деятельности образовательного учреждения.

Надлежащим образом уполномоченные представители учредителя имеют право беспрепятственного доступа в образовательное учреждение, право ознакомления с документами образовательного учреждения для осуществления проверок его деятельности в установленном законодательством Российской Федерации, правовыми актами Санкт-Петербурга порядке.

Образовательное учреждение в своей деятельности руководствуется законодательством Российской Федерации, правовыми актами Санкт-Петербурга, решениями исполнительных органов государственной власти Санкт-Петербурга, уставом.

1.5. Образовательное учреждение является юридическим лицом, унитарной некоммерческой организацией, имеет круглую печать, штамп и бланки со своим полным наименованием, лицевые счета, открываемые в финансовом органе Санкт-Петербурга.

Образовательное учреждение осуществляет операции с поступающими ему в соответствии с законодательством Российской Федерации денежными средствами через лицевой счет, открываемый в финансовом органе Санкт-Петербурга.

Образовательное учреждение обладает обособленным имуществом, имеет самостоятельный баланс, от своего имени приобретает и осуществляет имущественные и неимущественные права, несет обязанности, может быть истцом и ответчиком в суде.

1.6. Образовательное учреждение отвечает по своим обязательствам всем находящимся у него на праве оперативного управления имуществом, как закрепленным за образовательным учреждением собственником, так и приобретенным за счет доходов, полученных от приносящей доход деятельности, за исключением особо ценного движимого имущества, закрепленного за образовательным учреждением собственником или приобретенного образовательным учреждением за счет выделенных администрацией района денежных средств, а также недвижимого имущества. Собственник не несет ответственности по обязательствам образовательного учреждения.

По обязательствам образовательного учреждения, связанным с причинением вреда гражданам, при недостаточности имущества образовательного учреждения, на которое в соответствии с абзацем первым настоящего пункта может быть обращено взыскание, субсидиарную ответственность несет собственник.

1.7. Образовательное учреждение самостоятельно в осуществлении образовательной, научной, административной, финансово-экономической деятельности, разработке и принятии локальных нормативных актов в соответствии с законодательством Российской Федерации, правовыми актами Санкт-Петербурга и уставом.

1.8. Место нахождения образовательного учреждения:

197345, Санкт-Петербург, улица Туристская, дом 18, корпус 2, литера А.

Адреса мест осуществления образовательным учреждением деятельности:

197345, Санкт-Петербург, улица Туристская, дом 18, корпус 2, литера А.

197345, Санкт-Петербург, улица Туристская, дом 20, корпус 3, литера А.

1.9. Образовательное учреждение по согласованию с администрацией района может иметь структурные подразделения, обеспечивающие осуществление образовательной деятельности по образовательным программам, с учетом уровня, вида и направленности реализуемых образовательных программ, форм обучения и режима пребывания обучающихся образовательного учреждения (далее соответственно – структурные подразделения, обучающиеся).

Структурные подразделения не являются юридическими лицами и действуют на основании устава и положения о соответствующем структурном подразделении, утвержденного в порядке, установленном в пункте 4.4 устава.

В образовательном учреждении существуют следующие объекты инфраструктуры:

пищеблок;

бассейн.

1.10. Образовательное учреждение формирует открытые и общедоступные информационные ресурсы, содержащие информацию о его деятельности, и обеспечивает доступ к таким ресурсам посредством размещения их в информационно-телекоммуникационных сетях, в том числе на официальном сайте образовательного учреждения в информационно-телекоммуникационной сети «Интернет».

1.11. Создание и деятельность политических партий, религиозных организаций (объединений) в образовательном учреждении не допускается.

Принуждение обучающихся к вступлению в общественные объединения, в том числе в политические партии, а также принудительное привлечение их к деятельности этих объединений и участию в агитационных кампаниях и политических акциях не допускается.

Образовательное учреждение содействует добровольческой (волонтерской) деятельности обучающихся, их участию в общественно полезном труде, а также деятельности общественных объединений обучающихся, родителей (законных представителей) несовершеннолетних обучающихся, осуществляемой в образовательном учреждении и не запрещенной законодательством Российской Федерации, в том числе содействует деятельности российского движения детей и молодежи.

1.12. Образовательное учреждение несет ответственность в установленном законодательством Российской Федерации порядке за невыполнение или ненадлежащее выполнение функций, отнесенных к ее компетенции, за жизнь и здоровье обучающихся при освоении образовательной программы, а также за жизнь и здоровье работников образовательного учреждения при реализации образовательной программы, за реализацию не в полном объеме образовательных программ в соответствии с учебным планом, качество образования обучающихся. За нарушение или незаконное ограничение права на образование и предусмотренных законодательством об образовании прав и свобод обучающихся, родителей (законных представителей) несовершеннолетних обучающихся, нарушение требований к организации и осуществлению образовательной деятельности образовательное учреждение и его должностные лица несут административную ответственность в соответствии с Кодексом Российской Федерации об административных правонарушениях.

2. ЦЕЛИ, ПРЕДМЕТ И ВИДЫ ДЕЯТЕЛЬНОСТИ ОБРАЗОВАТЕЛЬНОГО УЧРЕЖДЕНИЯ

2.1. Основной целью деятельности образовательного учреждения является осуществление образовательной деятельности по образовательным программам дошкольного образования, присмотра и ухода за детьми, для достижения которой собственником создано образовательное учреждение.

Деятельность образовательного учреждения должна быть направлена на достижение указанной цели.

2.2. Предметом деятельности образовательного учреждения является:

- реализация образовательной программы дошкольного образования;
- реализация образовательных программ дошкольного образования, адаптированных для обучающихся с ограниченными возможностями здоровья;
- реализация дополнительных общеразвивающих программ;
- присмотр и уход за детьми.

2.3. Для достижения цели, указанной в пункте 2.1 устава, образовательное учреждение осуществляет следующие основные виды деятельности:

- осуществление образовательной деятельности по образовательным программам, указанным в пункте 2.2 устава;

реализация образовательной деятельности по образовательным программам дошкольного образования, адаптированным для обучающихся с ограниченными возможностями здоровья (с тяжёлыми нарушениями речи);

присмотр и уход за детьми;

психолого-педагогическое консультирование обучающихся, их родителей (законных представителей) и педагогических работников;

коррекционно-развивающие и компенсирующие занятия с обучающимися, логопедическая помощь обучающимся.

2.4. Образовательное учреждение вправе сверх установленного государственного задания на оказание государственных услуг (выполнение работ) образовательного учреждения (далее – государственное задание), а также в случаях, определенных законодательством Российской Федерации, в пределах установленного государственного задания выполнять (оказывать) следующие работы (услуги), относящиеся к его основным видам деятельности, предусмотренным пунктом 2.3 устава, для граждан и юридических лиц за плату и на одинаковых при оказании одних и тех же услуг условиях:

реализация дополнительных общеразвивающих программ.

Доход от оказания платных образовательных услуг используется образовательным учреждением в соответствии с целью деятельности образовательного учреждения.

Платные услуги не могут быть оказаны вместо деятельности, финансовое обеспечение которой осуществляется за счет бюджетных ассигнований бюджета Санкт-Петербурга. Средства, полученные образовательным учреждением при оказании платных услуг, возвращаются оплатившим эти услуги лицам.

Объем работ (услуг), который должно обеспечить образовательное учреждение в соответствии с пунктом 2.3 устава, указывается в государственном задании, формируемом и утверждаемом администрацией района.

2.5. Образовательное учреждение вправе осуществлять следующие иные виды деятельности, в том числе приносящие доход, не являющиеся основными видами деятельности, лишь постольку, поскольку это служит достижению цели, ради которой оно создано, и соответствующие указанной цели.

2.6. Право образовательного учреждения осуществлять деятельность, на занятие которой необходимо получение лицензии, возникает с момента получения лицензии.

2.7. Образовательное учреждение не вправе осуществлять виды деятельности и оказывать платные услуги, не предусмотренные уставом.

3. ОРГАНИЗАЦИЯ ОБРАЗОВАТЕЛЬНОГО ПРОЦЕССА

3.1. Образовательное учреждение принимает локальные нормативные акты по основным вопросам организации и осуществления образовательной деятельности, в том числе регламентирующие правила внутреннего распорядка обучающихся, в том числе устанавливающие требования к дисциплине на учебных занятиях и правилам поведения в образовательном учреждении (далее – правила внутреннего распорядка обучающихся), правила внутреннего трудового распорядка, правила приема обучающихся, режим занятий обучающихся, формы, периодичность и порядок текущего контроля успеваемости и промежуточной аттестации обучающихся, порядок и основания перевода, отчисления и восстановления обучающихся, порядок оформления возникновения, приостановления и прекращения отношений между образовательным учреждением и обучающимися и (или) родителями (законными представителями) несовершеннолетних обучающихся, в соответствии с законодательством Российской Федерации, правовыми актами Санкт-Петербурга.

При принятии локальных нормативных актов, затрагивающих права обучающихся и работников образовательного учреждения, включая рабочую программу воспитания и календарный план воспитательной работы, учитывается мнение совета родителей

(законных представителей) несовершеннолетних обучающихся образовательного учреждения, а также в порядке и в случаях, которые предусмотрены трудовым законодательством, мнение представительных органов работников (при наличии таких представительных органов).

3.2. Образовательное учреждение осуществляет образовательную деятельность по следующим образовательным программам:

образовательная программа дошкольного образования;

образовательные программы дошкольного образования, адаптированные для обучающихся с ограниченными возможностями здоровья (с тяжёлыми нарушениями речи);

дополнительные общеразвивающие программы.

Содержание дошкольного образования определяется образовательной программой дошкольного образования, разрабатываемой образовательным учреждением в соответствии с федеральным государственным образовательным стандартом дошкольного образования и соответствующей федеральной образовательной программой дошкольного образования и утверждаемой образовательным учреждением в порядке, установленном пунктом 3.3 устава.

Содержание дополнительных общеразвивающих программ и сроки обучения по ним определяются образовательной программой, разрабатываемой и утверждаемой образовательным учреждением в порядке, установленном пунктом 3.3 устава, и обновляемой образовательным учреждением с учетом развития науки, техники, культуры, экономики, технологий и социальной сферы.

3.3. Образовательная программа, разрабатываемая образовательным учреждением, обсуждается и принимается на педагогическом совете образовательного учреждения и утверждается руководителем образовательного учреждения в порядке, установленном локальным нормативным актом образовательного учреждения, принимаемым педагогическим советом образовательного учреждения и утверждаемым руководителем образовательного учреждения в соответствии с законодательством Российской Федерации, правовыми актами Санкт-Петербурга.

3.4. Дошкольное образование может быть получено в образовательном учреждении, а также вне образовательного учреждения – в форме семейного образования как самостоятельно, так и посредством сетевых форм их реализации.

Образовательные программы могут реализовываться образовательным учреждением как самостоятельно, так и посредством сетевых форм их реализации.

Форма получения дошкольного образования определяется родителями (законными представителями) обучающихся. При выборе родителями (законными представителями) обучающегося формы получения дошкольного образования учитывается мнение ребенка.

3.5. В образовательном учреждении обеспечивается равный доступ обучающихся к образованию с учетом разнообразия особых образовательных потребностей и индивидуальных возможностей.

3.6. Прием граждан Российской Федерации, иностранных граждан, лиц без гражданства устанавливается правилами приема на обучение по образовательным программам дошкольного образования образовательного учреждения, утвержденными образовательным учреждением в соответствии с законодательством Российской Федерации, правовыми актами Санкт-Петербурга (далее – правила приема).

Правила приема должны обеспечивать прием в образовательное учреждение всех граждан, имеющих право на получение дошкольного образования.

Прием в образовательное учреждение на обучение по образовательным программам дошкольного образования оформляется приказом руководителя образовательного учреждения после заключения договора об образовании между образовательным учреждением и родителями (законными представителями) обучающегося.

Дети с ограниченными возможностями здоровья принимаются на обучение по адаптированной образовательной программе дошкольного образования только

с согласия родителей (законных представителей) обучающегося и на основании рекомендаций психолого-медико-педагогической комиссии.

К освоению дополнительных общеразвивающих программ допускаются любые лица без предъявления требований к уровню образования.

3.7. Образовательная деятельность по образовательным программам дошкольного образования в образовательном учреждении осуществляется в группах, имеющих общеразвивающую, компенсирующую направленности.

В образовательном учреждении могут быть организованы:

группы детей раннего возраста без реализации образовательной программы дошкольного образования, обеспечивающие развитие, присмотр, уход и оздоровление обучающихся в возрасте от 2 месяцев до 3 лет;

группы по присмотру и уходу без реализации образовательной программы дошкольного образования для обучающихся в возрасте от 2 месяцев до прекращения образовательных отношений. В группах по присмотру и уходу обеспечивается комплекс мер по организации питания и хозяйственно-бытового обслуживания детей, обеспечению соблюдения ими личной гигиены и режима дня;

семейные дошкольные группы с целью удовлетворения потребности населения в услугах дошкольного образования в семьях. Семейные дошкольные группы могут иметь любую направленность или осуществлять присмотр и уход за детьми без реализации образовательной программы дошкольного образования.

В группы могут включаться как обучающиеся одного возраста, так и обучающиеся разных возрастов (разновозрастные группы).

3.8. Образовательное учреждение осуществляет обучение обучающихся с ограниченными возможностями здоровья на основе образовательных программ, адаптированных для обучающихся с ограниченными возможностями здоровья.

Для реализации образовательных программ, адаптированных для обучающихся с ограниченными возможностями здоровья, создаются специальные условия для получения обучающимися с ограниченными возможностями здоровья дошкольного образования в соответствии с действующим законодательством Российской Федерации, правовыми актами Санкт-Петербурга.

Дошкольное образование обучающихся с ограниченными возможностями здоровья может быть организовано как совместно с другими обучающимися, так и в отдельных группах.

3.9. Для обучающихся, нуждающихся в длительном лечении, детей-инвалидов, которые по состоянию здоровья не могут посещать образовательное учреждение, на основании заключения медицинской организации и письменного обращения родителей (законных представителей) обучающихся обучение по образовательным программам дошкольного образования организуется на дому или в медицинских организациях в соответствии с законодательством Российской Федерации, правовыми актами Санкт-Петербурга.

3.10. Образовательное учреждение может организовать образовательный процесс по дополнительным общеразвивающим программам в объединениях по интересам, сформированных в группы обучающихся одного возраста или разных возрастных категорий (разновозрастные группы), являющиеся основным составом объединения, а также индивидуально.

При реализации дополнительных общеразвивающих программ могут предусматриваться как аудиторные, так и внеаудиторные (самостоятельные) занятия, которые проводятся по группам или индивидуально.

Занятия в объединениях могут проводиться по дополнительным общеразвивающим программам различной направленности, установленным законодательством Российской Федерации.

Расписание занятий объединения составляется для создания наиболее благоприятного режима труда и отдыха обучающихся образовательным учреждением

по представлению педагогических работников с учетом пожеланий обучающихся, родителей (законных представителей) несовершеннолетних обучающихся и возрастных особенностей обучающихся.

Количество обучающихся в объединении, их возрастные категории, а также продолжительность учебных занятий в объединении зависят от направленности дополнительных общеразвивающих программ и определяются локальным нормативным актом образовательного учреждения, принимаемым педагогическим советом образовательного учреждения и утверждаемым руководителем образовательного учреждения в соответствии с законодательством Российской Федерации, правовыми актами Санкт-Петербурга.

Каждый обучающийся имеет право заниматься в нескольких объединениях, переходить в процессе обучения из одного объединения в другое.

В работе объединений при наличии условий и согласия руководителя объединения совместно с несовершеннолетними обучающимися могут участвовать родители (законные представители) несовершеннолетних обучающихся.

3.11. Освоение образовательных программ дошкольного образования не сопровождается проведением промежуточных аттестаций и итоговой аттестации обучающихся.

3.12. Образовательное учреждение при реализации образовательных программ создает условия для охраны здоровья обучающихся в соответствии с действующим законодательством Российской Федерации.

Образовательное учреждение предоставляет меры социальной поддержки обучающимся в соответствии с законодательством Российской Федерации, правовыми актами Санкт-Петербурга.

3.13. Организация питания обучающихся возлагается на образовательное учреждение и осуществляется в соответствии с законодательством Российской Федерации, правовыми актами Санкт-Петербурга.

В образовательном учреждении питание осуществляется посредством реализации основного (организованного) меню, включающего горячее питание, дополнительного питания, а также индивидуальных меню для детей, нуждающихся в лечебном и диетическом питании, в соответствии с законодательством Российской Федерации, правовыми актами Санкт-Петербурга.

3.14. Дисциплина в образовательном учреждении поддерживается на основе уважения человеческого достоинства обучающихся, педагогических работников. Применение физического и (или) психического насилия по отношению к обучающимся, педагогическим работникам и иным работникам образовательного учреждения не допускается. Меры дисциплинарного взыскания к обучающимся не применяются.

Контроль за соблюдением правил внутреннего распорядка обучающихся осуществляется педагогическими, руководящими работниками образовательного учреждения, а также иными лицами, на которые возложены соответствующие обязанности, в соответствии с законодательством Российской Федерации, правовыми актами Санкт-Петербурга.

3.15. Прием на работу в образовательное учреждение педагогических и иных работников осуществляется в соответствии с действующим законодательством Российской Федерации, правовыми актами Санкт-Петербурга.

Право на занятие педагогической деятельностью в образовательном учреждении имеют лица, имеющие среднее профессиональное или высшее образование, в том числе по направлениям, соответствующим направлениям дополнительных общеразвивающих программ, реализуемых образовательным учреждением, и отвечающие квалификационным требованиям, указанным в квалификационных справочниках, и (или) профессиональным стандартам.

Совершеннолетние лица, обучающиеся по образовательным программам среднего профессионального образования по специальностям, входящим в укрупненную группу специальностей «Образование и педагогические науки», и успешно прошедшие промежуточные аттестации, в последний год обучения допускаются к занятию педагогической деятельностью по образовательным программам дошкольного образования в соответствии с законодательством Российской Федерации.

К занятию педагогической деятельностью по дополнительным общеразвивающим программам допускаются лица, обучающиеся по образовательным программам высшего образования по специальностям и направлениям подготовки, соответствующим направленности дополнительных общеразвивающих программ, и успешно прошедшие промежуточную аттестацию не менее чем за два года обучения. Соответствие образовательной программы высшего образования направленности дополнительной общеразвивающей программы определяется локальным нормативным актом образовательного учреждения, принимаемым педагогическим советом образовательного учреждения и утверждаемым руководителем образовательного учреждения в соответствии с законодательством Российской Федерации, правовыми актами Санкт-Петербурга.

3.16. Режим работы образовательного учреждения:
понедельник – пятница с 7.00 до 19.00 часов.

Выходные дни устанавливаются в соответствии с законодательством Российской Федерации и правовыми актами Санкт-Петербурга.

По согласованию с администрацией района в образовательном учреждении допускается функционирование отдельных групп в режиме: полного дня (10,5 – 12-часового пребывания); сокращенного дня (8 – 10-часового пребывания); продленного дня (13 – 14-часового пребывания); кратковременного пребывания (от 3 до 5 часов в день) и круглосуточного пребывания.

По запросам родителей (законных представителей) обучающихся возможна организация работы групп в выходные и праздничные дни. Образовательные программы дошкольного образования реализуются в группах, функционирующих в режиме не менее 3 часов в день.

Образовательное учреждение вправе реализовывать дополнительные общеразвивающие программы в течение всего календарного года, включая каникулярное время.

4. УПРАВЛЕНИЕ ОБРАЗОВАТЕЛЬНЫМ УЧРЕЖДЕНИЕМ, ПРАВА УЧРЕДИТЕЛЯ И СОБСТВЕННИКА, КОНТРОЛЬ ЗА ДЕЯТЕЛЬНОСТЬЮ ОБРАЗОВАТЕЛЬНОГО УЧРЕЖДЕНИЯ

4.1. Управление образовательным учреждением осуществляется в соответствии с законодательством Российской Федерации, правовыми актами Санкт-Петербурга, уставом и указаниями учредителя на основе сочетания принципов единоначалия и коллегиальности.

4.2. Единоличным исполнительным органом образовательного учреждения является заведующий образовательным учреждением (далее – руководитель), прошедший обязательную аттестацию в порядке, установленном Правительством Санкт-Петербурга, назначаемый на должность и освобождаемый от должности администрацией района в соответствии с правовыми актами Санкт-Петербурга, который осуществляет оперативное руководство деятельностью образовательного учреждения.

Компетенция и условия деятельности руководителя, а также его ответственность определяются в трудовом договоре, заключаемом между администрацией района и руководителем.

4.3. Руководитель несет персональную ответственность за соблюдение требований законодательства Российской Федерации, правовых актов Санкт-Петербурга, устава, а также за деятельность образовательного учреждения, за выполнение государственного задания, за нецелевое использование бюджетных средств, за невыполнение обязательств образовательного учреждения как получателя бюджетных средств.

Руководитель несет ответственность за руководство образовательной, научной, воспитательной работой и организационно-хозяйственной деятельностью образовательного учреждения, а также за реализацию программы развития образовательного учреждения. Руководитель обязан принимать относящиеся к компетенции образовательного учреждения меры для защиты прав участников образовательных отношений, недопущения применения в отношении них физического и психического насилия.

Грубыми нарушениями должностных обязанностей руководителя, в частности, являются несоблюдение предусмотренных законодательством Российской Федерации и уставом требований о порядке, условиях использования и распоряжения имуществом, денежными средствами образовательного учреждения, о порядке подготовки и представления отчетов о деятельности и об использовании имущества образовательного учреждения, а также невыполнение государственного задания.

4.4. Руководитель без доверенности осуществляет действия от имени образовательного учреждения в порядке, предусмотренном законодательством Российской Федерации, уставом и трудовым договором, в том числе принимает локальные нормативные акты образовательного учреждения, заключает гражданско-правовые и трудовые договоры, выдает доверенности, пользуется правом распоряжения денежными средствами, утверждает штатное расписание, распределяет должностные обязанности, издает приказы и дает указания, обязательные для всех работников образовательного учреждения, утверждает должностные инструкции.

Руководитель утверждает положения о структурных подразделениях после их принятия общим собранием работников образовательного учреждения (далее-общее собрание).

4.5. Руководитель обязан обеспечивать:

надлежащее оформление сделок образовательного учреждения, ведение всей необходимой в деятельности образовательного учреждения документации;

надлежащий учет доходов и расходов, связанных с приносящей доход деятельностью, указанной в пункте 2.4 устава;

осуществление в полном объеме видов деятельности, указанных пункте 2.3 устава, в соответствии с целью, предусмотренной уставом и государственным заданием;

представление на утверждение общему собранию ежегодного отчета о поступлении и расходовании финансовых и материальных средств образовательного учреждения, а также отчета о результатах самообследования;

осуществление образовательного процесса в соответствии с законодательством Российской Федерации, правовыми актами Санкт-Петербурга, уставом и локальными нормативными актами образовательного учреждения;

утверждение образовательных программ образовательного учреждения;

разработку и согласование с администрацией района программ развития образовательного учреждения;

ведение бухгалтерского учета, представление бухгалтерской и статистической отчетности, соблюдение порядка подготовки, представления и формы отчетности в соответствии с законодательством Российской Федерации;

организацию и выполнение мероприятий по гражданской обороне, а также выполнение распоряжений сотрудника, уполномоченного на решение задач в области гражданской обороны, организацию воинского учета в соответствии с законодательством Российской Федерации;

рассмотрение обращений педагогических работников образовательного учреждения (их представителей) о применении к обучающимся, нарушающим и (или) ущемляющим права педагогических работников образовательного учреждения, дисциплинарных взысканий;

выполнение функций представителя работодателя, осуществление организационных, кадровых и административных мероприятий в соответствии с законодательством Российской Федерации и правовыми актами Санкт-Петербурга.

4.6. Руководитель обязан от имени образовательного учреждения заключить коллективный договор с трудовым коллективом, если последним будет принято такое решение.

Вопросы, поставленные для включения в коллективный договор и затрагивающие интересы педагогического работника (в том числе финансирование образовательного учреждения), вступают в силу только после согласования с учредителем.

4.7. Руководитель имеет право передать часть своих полномочий заместителям, а также руководителям обособленных подразделений. Заместители руководителя, руководители структурных подразделений и главный бухгалтер образовательного учреждения назначаются на должность руководителем по согласованию с администрацией района.

4.8. Коллегиальными органами управления образовательного учреждения (далее – коллегиальные органы) являются: общее собрание, педагогический совет образовательного учреждения (далее – педагогический совет), совет родителей (законных представителей) несовершеннолетних обучающихся образовательного учреждения (далее – совет родителей).

Коллегиальные органы создаются и действуют в соответствии с уставом и принятыми в соответствии с ним положениями. Положение о коллегиальном органе принимается общим собранием с учетом мнения совета родителей и утверждается руководителем.

Положение о совете родителей принимается советом родителей и утверждается руководителем.

4.9. Общее собрание, как постоянно действующий коллегиальный орган, имеет бессрочный срок полномочий. В состав общего собрания входят все работники образовательного учреждения. На каждом заседании общего собрания избирается председатель и секретарь для ведения протокола заседания.

Общее собрание собирается не реже двух раз в год. Общее собрание считается правомочным, если на его заседании присутствует более 50% от общего числа работников образовательного учреждения. Решения общего собрания принимаются большинством голосов от числа присутствующих членов общего собрания и оформляются протоколом.

4.10. К компетенции общего собрания относится:

утверждение ежегодного отчета о поступлении и расходовании финансовых и материальных средств образовательного учреждения, а также отчета о результатах самообследования;

рассмотрение отчетов руководителя и коллегиальных органов по вопросам их деятельности, вопросов стратегии развития образовательного учреждения;

рассмотрение проекта устава образовательного учреждения в новой редакции, проектов изменений, вносимых в устав;

контроль за выполнением положений устава, внесение руководителю предложений по устранению нарушений устава, контроль за деятельностью структурных подразделений;

разработка и принятие правил внутреннего трудового распорядка, изменений и дополнений к ним, участие в разработке и принятии коллективного договора;

рассмотрение и обсуждение вопросов материально-технического обеспечения и оснащения образовательного учреждения;

разрешение конфликтов между работниками образовательного учреждения, руководителем и работниками образовательного учреждения, руководителем и коллегиальными органами;

рассмотрение обращений педагогических работников образовательного учреждения (их представителей) о применении к обучающимся, нарушающим и (или) ущемляющим права педагогических работников образовательного учреждения, дисциплинарных взысканий;

рассмотрение иных вопросов деятельности образовательного учреждения, вынесенных на рассмотрение руководителем, коллегиальными органами в соответствии с законодательством Российской Федерации.

4.11. Педагогический совет является постоянно действующим коллегиальным органом для рассмотрения основных вопросов образовательной деятельности образовательного учреждения, имеет бессрочный срок полномочий. В состав педагогического совета входят руководитель, его заместители, руководители структурных подразделений и их заместители, а также педагогические работники, состоящие в трудовых отношениях с образовательным учреждением.

Председателем педагогического совета является руководитель, в целях организации деятельности педагогического совета избирается секретарь для ведения протокола заседаний.

Педагогический совет собирается на свои заседания не реже одного раза в четыре месяца. Внеочередное заседание педагогического совета может быть собрано по инициативе руководителя или двух третей членов педагогического совета.

Педагогический совет считается правомочным, если на его заседании присутствуют более 50% от общего числа членов педагогического совета. Решения педагогического совета принимаются большинством голосов от числа присутствующих членов и оформляются протоколом.

4.12. На заседаниях педагогического совета могут присутствовать:

работники образовательного учреждения, не являющиеся членами педагогического совета;

граждане, выполняющие работу на основе гражданско-правовых договоров, заключенных с образовательным учреждением;

родители (законные представители) обучающихся при наличии согласия педагогического совета.

4.13. К компетенции педагогического совета относится:

обсуждение и утверждение плана работы образовательного учреждения;

рассмотрение и принятие образовательных программ образовательного учреждения;

принятие решений о награждении обучающихся;

принятие решений о мерах педагогического воздействия к обучающимся в соответствии с законодательством Российской Федерации;

внесение руководителю предложений о распределении стимулирующей части фонда оплаты труда;

организация и совершенствование методического обеспечения образовательного процесса;

рассмотрение вопросов своевременности предоставления отдельным категориям обучающихся дополнительных мер социальной поддержки, предусмотренных действующим законодательством Российской Федерации, правовыми актами Санкт-Петербурга;

рассмотрение и выработка предложений руководителю по улучшению работы по обеспечению питанием и медицинскому обеспечению обучающихся и работников образовательного учреждения, по вопросам охраны образовательного учреждения;

рассмотрение обращений педагогических работников образовательного учреждения (их представителей) о применении к обучающимся, нарушающим и (или) ущемляющим

права педагогических работников образовательного учреждения, дисциплинарных взысканий;

рассмотрение иных вопросов организации образовательного процесса в образовательном учреждении, вынесенных на рассмотрение руководителем, коллегиальными органами в соответствии с законодательством Российской Федерации.

4.14. Совет родителей является коллегиальным органом управления образовательного учреждения, создаваемым по инициативе родителей (законных представителей) несовершеннолетних обучающихся с целью учета мнения родителей (законных представителей) обучающихся по вопросам управления образовательным учреждением и при принятии локальных нормативных актов, затрагивающих права и законные интересы обучающихся и их родителей (законных представителей).

Совет родителей избирается из числа родителей (законных представителей) несовершеннолетних обучающихся образовательного учреждения сроком на один год. Возглавляет совет родителей председатель, избираемый на первом заседании совета родителей из членов совета родителей. В состав совета родителей входит руководитель с правом решающего голоса. Руководитель не может быть избран в качестве председателя совета родителей. В целях организации деятельности совета родителей избирается секретарь для ведения протокола заседаний.

Совет родителей собирается на свои заседания не реже одного раза в четыре месяца. Внеочередное заседание педагогического совета может быть собрано по инициативе председателя совета родителей или двух третей членов совета родителей.

Совет родителей считается правомочным, если на его заседании присутствуют более 50% от общего числа членов совета родителей. Решения совета родителей принимаются большинством голосов от числа присутствующих членов и оформляются протоколом.

4.15. К компетенции совета родителей относится:

участие в решении вопросов по организации и совершенствованию образовательной деятельности образовательного учреждения;

участие в организации наставничества над обучающимися и семьями, находящимися в социально-опасном положении;

привлечение родителей к непосредственному участию в воспитательной работе с обучающимися;

организация и проведение собраний, лекций, бесед для родителей по обмену опытом в вопросах воспитания и обучения обучающихся;

подготовка и внесение руководителю, коллегиальным органам предложений по оптимизации образовательной деятельности, организации образовательного процесса, запросов о получении информации руководителю, коллегиальным органам, получение информации о результатах их рассмотрения;

вынесение благодарностей родителям (законным представителям) обучающихся за активную работу в совете родителей, оказание помощи в проведении мероприятий образовательного учреждения.

4.16. В целях урегулирования разногласий по вопросам реализации права на образование, в том числе в случаях возникновения конфликта интересов педагогического работника, применения локальных нормативных актов в образовательном учреждении создается комиссия по урегулированию споров между участниками образовательных отношений образовательного учреждения.

4.17. Комитет в отношении образовательного учреждения осуществляет от имени Санкт-Петербурга следующие функции и полномочия учредителя:

принимает решение о создании казенного учреждения путем изменения типа образовательного учреждения;

принимает решения об изменении целей и (или) предмета деятельности образовательного учреждения;

принимает решение о реорганизации образовательного учреждения;

принимает решение о ликвидации образовательного учреждения;
согласовывает передаточный акт при реорганизации образовательного учреждения, ликвидационный баланс при ликвидации образовательного учреждения;
утверждает устав и изменения в устав образовательного учреждения;
принимает решение о передаче образовательного учреждения из ведения администрации района в ведение Комитета или другой администрации района Санкт-Петербурга;

осуществляет иные полномочия, которые в соответствии с действующим законодательством Российской Федерации отнесены к компетенции Комитета и не отнесены к компетенции администрации района, КИО и Правительства Санкт-Петербурга.

4.18. Администрация района в отношении образовательного учреждения осуществляет от имени Санкт-Петербурга следующие функции и полномочия учредителя:

готовит представление о создании казенного учреждения путем изменения типа образовательного учреждения;

готовит представления о реорганизации и ликвидации образовательного учреждения, а также об изменении целей и предмета его деятельности;

формирует и направляет предложения по закреплению имущества за образовательным учреждением на праве оперативного управления и изъятию имущества, находящегося у образовательного учреждения на праве оперативного управления, в порядке, установленном Правительством Санкт-Петербурга;

утверждает передаточный акт при реорганизации образовательного учреждения, ликвидационный баланс при ликвидации образовательного учреждения;

назначает руководителя образовательного учреждения, прекращает его полномочия;

заключает и расторгает трудовой договор с руководителем образовательного учреждения;

формирует и утверждает государственное задание в порядке, установленном Правительством Санкт-Петербурга;

определяет порядок составления и утверждения отчетов о результатах деятельности образовательного учреждения и об использовании закрепленного за образовательным учреждением на праве оперативного управления имущества;

осуществляет контроль за деятельностью образовательного учреждения в порядке, установленном законодательством Российской Федерации, правовыми актами Санкт-Петербурга;

согласовывает устав и изменения в устав образовательного учреждения;

готовит представление о передаче образовательного учреждения из ведения администрации района в ведение Комитета или другой администрации района Санкт-Петербурга;

в соответствии с правовыми актами Правительства Санкт-Петербурга дает согласие на распоряжение принадлежащим на праве оперативного управления образовательному учреждению движимым имуществом, первоначальная (восстановительная) стоимость которого за вычетом суммы начисленной амортизации не превышает ста тысяч рублей, путем его уничтожения;

осуществляет финансовое обеспечение выполнения государственного задания в порядке, установленном Правительством Санкт-Петербурга;

устанавливает порядок определения платы для физических и юридических лиц за услуги (работы), относящиеся к основным видам деятельности образовательного учреждения, оказываемые им сверх установленного государственного задания, а также в случаях, определенных федеральными законами, в пределах установленного государственного задания;

определяет порядок составления и утверждения планов финансово-хозяйственной деятельности образовательного учреждения;

определяет предельно допустимое значение просроченной кредиторской задолженности образовательного учреждения, превышение которого влечет расторжение трудового договора с руководителем по инициативе работодателя в соответствии с Трудовым кодексом Российской Федерации;

определяет перечни особо ценного движимого имущества образовательного учреждения;

готовит и направляет в порядке, установленном Правительством Санкт-Петербурга, представления об определении видов особо ценного движимого имущества образовательного учреждения;

принимает решения об отнесении движимого имущества образовательного учреждения к категории особо ценного движимого имущества в случае принятия решений о выделении средств на приобретение указанного имущества в порядке, установленном Правительством Санкт-Петербурга;

готовит и направляет в порядке, установленном Правительством Санкт-Петербурга, представление об отнесении движимого имущества к категории особо ценного движимого имущества в случае одновременного принятия решения о закреплении за образовательным учреждением указанного имущества, находящегося в государственной собственности Санкт-Петербурга, и отнесении его к категории особо ценного движимого имущества;

утверждает положение о закупке товаров, работ, услуг, регламентирующее правила осуществления закупки образовательным учреждением в соответствии с законодательством Российской Федерации;

осуществляет иные полномочия, которые в соответствии с действующим законодательством Российской Федерации отнесены к компетенции администрации района и не отнесены к компетенции Комитета КИО и Правительства Санкт-Петербурга.

4.19. КИО в отношении образовательного учреждения осуществляет от имени Санкт-Петербурга следующие функции и полномочия учредителя:

принимает решения о закреплении имущества за образовательным учреждением на праве оперативного управления, а также совершает юридические действия, связанные с закреплением имущества на праве оперативного управления за образовательным учреждением;

принимает решения об изъятии имущества, закрепленного на праве оперативного управления за образовательным учреждением, совершает юридические действия, связанные с изъятием имущества, закрепленного на праве оперативного управления за образовательным учреждением, в порядке и случаях, предусмотренных законодательством Российской Федерации, а также принимает в казну Санкт-Петербурга имущество, от права оперативного управления, на которое образовательное учреждение отказалось;

принимает в казну Санкт-Петербурга передаваемое ликвидационной комиссией имущество образовательного учреждения, оставшееся после удовлетворения требований кредиторов, а также имущество, на которое в соответствии с законодательством Российской Федерации не может быть обращено взыскание по обязательствам образовательного учреждения;

осуществляет контроль за деятельностью образовательного учреждения в порядке, установленном законодательством Российской Федерации, правовыми актами Санкт-Петербурга;

в соответствии с правовыми актами Правительства Санкт-Петербурга дает согласие на распоряжение принадлежащим на праве оперативного управления образовательному учреждению имуществом, за исключением движимого имущества, первоначальная (восстановительная) стоимость которого за вычетом суммы начисленной амортизации не превышает ста тысяч рублей, путем его уничтожения;

определяет виды особо ценного движимого имущества образовательного учреждения по представлению администрации района;

принимает решение об отнесении имущества к категории особо ценного движимого имущества по представлению администрации района, одновременно с принятием решения о закреплении имущества, находящегося в государственной собственности Санкт-Петербурга, за образовательным учреждением;

дает согласие на совершение сделки (одобряет сделки) образовательного учреждения с учетом мнения администрации района, если в соответствии с законодательством Российской Федерации для их совершения требуется согласие (одобрение) учредителя (собственника), за исключением согласования сделок образовательного учреждения, связанных с передачей в аренду объектов нежилого фонда, закрепленных за образовательным учреждением на праве оперативного управления. Сделки образовательного учреждения, связанные с приобретением товаров, работ, услуг, признаются согласованными Санкт-Петербургом как учредителем образовательного учреждения и не требуют дополнительного согласования в случае, если они совершаются в соответствии с Федеральным законом «О контрактной системе в сфере закупок товаров, работ, услуг для обеспечения государственных и муниципальных нужд» за счет средств субсидий из бюджета Санкт-Петербурга и в пределах выделенных образовательному учреждению средств;

осуществляет иные полномочия, которые в соответствии с действующим законодательством Российской Федерации отнесены к компетенции КИО и не отнесены к компетенции администрации района, Комитета и Правительства Санкт-Петербурга.

5. ИСТОЧНИКИ ФОРМИРОВАНИЯ ИМУЩЕСТВА ОБРАЗОВАТЕЛЬНОГО УЧРЕЖДЕНИЯ, ФИНАНСИРОВАНИЕ И УЧЕТ

5.1. В целях обеспечения образовательной деятельности имущество закрепляется за образовательным учреждением на праве оперативного управления в соответствии с законодательством Российской Федерации (далее – закрепленное имущество). Имущество образовательного учреждения в зависимости от правового режима составляют:

имущество, в отношении которого образовательное учреждение не имеет права самостоятельного распоряжения;

имущество, поступившее в самостоятельное распоряжение образовательного учреждения.

5.2. Имуществом, в отношении которого образовательное учреждение не имеет права самостоятельного распоряжения, является особо ценное движимое имущество, закрепленное за образовательным учреждением собственником или приобретенное образовательным учреждением за счет средств, выделенных администрацией района на приобретение такого имущества, а также недвижимое имущество.

5.3. Образовательное учреждение осуществляет правомочия владения и пользования закрепленным имуществом в пределах, установленных законодательством Российской Федерации, исключительно для достижения предусмотренных уставом целей в соответствии с государственным заданием и назначением имущества.

5.4. В самостоятельное распоряжение образовательного учреждения, если иное не предусмотрено уставом, а также законодательством Российской Федерации, поступают:

5.4.1. Движимое имущество, не относящееся к особо ценному движимому имуществу, закрепленное собственником за образовательным учреждением или приобретенное за счет средств, выделенных ему администрацией района на приобретение такого имущества, а также денежные средства.

5.4.2. Доходы от деятельности, предусмотренной уставом.

5.4.3. Имущество, приобретенное за счет доходов, указанных в пункте 5.4.2 устава.

5.4.4. Имущество, поступившее образовательному учреждению по иным, не запрещенным законодательством Российской Федерации, основаниям (в том числе добровольные имущественные взносы и пожертвования), за исключением недвижимого имущества.

5.5. Имуществом, находящимся в самостоятельном распоряжении, образовательное учреждение распоряжается по своей инициативе, от своего имени и в пределах, установленных законодательством Российской Федерации, в соответствии с целями своей деятельности и назначением имущества.

5.6. При осуществлении оперативного управления закрепленным имуществом образовательное учреждение обязано:

эффективно использовать закрепленное имущество;

обеспечивать сохранность и использование закрепленного имущества строго по целевому назначению;

не допускать ухудшения технического состояния закрепленного имущества с учетом его нормативного износа в процессе эксплуатации;

осуществлять текущий ремонт закрепленного имущества, с возможным его улучшением;

осуществлять амортизацию и восстановление изнашиваемой части закрепленного имущества.

5.7. Закрепленное имущество может быть изъято из оперативного управления образовательного учреждения в случаях, установленных законодательством Российской Федерации.

5.8. Крупная сделка может быть совершена образовательным учреждением только с предварительного согласия КИО.

Под термином «крупная сделка» в целях настоящего пункта понимается сделка или несколько взаимосвязанных сделок, связанные с распоряжением денежными средствами, отчуждением иного имущества (которым в соответствии с законодательством Российской Федерации образовательное учреждение вправе распоряжаться самостоятельно), а также с передачей такого имущества в пользование или в залог, при условии, что цена такой сделки либо стоимость отчуждаемого или передаваемого имущества превышает 10 процентов балансовой стоимости активов образовательного учреждения, определяемой по данным его бухгалтерской отчетности на последнюю отчетную дату.

Руководитель несет перед образовательным учреждением ответственность в размере убытков, причиненных образовательному учреждению в результате совершения крупной сделки с нарушением требований абзаца первого настоящего пункта, независимо от того, была ли эта сделка признана недействительной.

5.9. Заинтересованность в совершении образовательным учреждением тех или иных действий, в том числе в совершении сделок, влечет за собой конфликт интересов лиц, заинтересованных в совершении образовательным учреждением тех или иных действий, в том числе сделок, с другими организациями или гражданами (далее – заинтересованные лица). В случае если заинтересованное лицо имеет заинтересованность в сделке, стороной которой является или намеревается быть образовательное учреждение, а также в случае иного противоречия интересов указанного лица и образовательного учреждения в отношении существующей или предполагаемой сделки, оно обязано сообщить о своей заинтересованности КИО и администрацию района. Такая сделка должна быть одобрена КИО и администрацией района.

5.10. Финансовое обеспечение выполнения государственного задания образовательным учреждением осуществляется администрацией района путем предоставления субсидий в соответствии с законодательством Российской Федерации.

5.11. Образовательное учреждение организует и ведет в установленном законодательством Российской Федерации порядке бухгалтерский учет и отчетность.

6. РЕОРГАНИЗАЦИЯ И ЛИКВИДАЦИЯ ОБРАЗОВАТЕЛЬНОГО УЧРЕЖДЕНИЯ

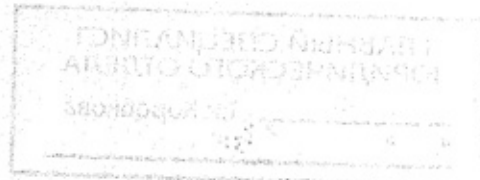
6.1. Реорганизация или ликвидация образовательного учреждения проводится в порядке, предусмотренном законодательством Российской Федерации и правовыми актами Санкт-Петербурга.

6.2. Имущество образовательного учреждения, оставшееся после удовлетворения требований кредиторов, а также имущество, на которое в соответствии с законодательством Российской Федерации не может быть обращено взыскание по обязательствам образовательного учреждения, передается ликвидационной комиссией образовательного учреждения собственнику для направления на цели развития образования в Санкт-Петербурге.

7. ВНЕСЕНИЕ ИЗМЕНЕНИЙ В УСТАВ

7.1. Изменения в устав вносятся в порядке, установленном законодательством Российской Федерации и правовыми актами Санкт-Петербурга.

7.2. Настоящая редакция устава вступает в силу с момента регистрации в территориальном органе уполномоченного Правительством Российской Федерации федерального органа исполнительной власти, осуществляющего государственную регистрацию юридических лиц в Санкт-Петербурге.



Макарова С.В.

Комитет по образованию
спец. 1-й категории юрист
Комитета по образованию



Пронумеровано и пронумеровано
18 *Воскресенье* 1- листа (об)

ГЛАВНЫЙ СПЕЦИАЛИСТ
ЮРИДИЧЕСКОГО ОТДЕЛА
Кор Т.Р. Коробкова
"18" 04' 2024

Заведующий ЦДОУ детский сад № 52
Н.Ю. Вихорева



Начальник отдела образования
администрации Приморского
района Санкт-Петербурга
О.В. Терзгал

Главный специалист
отдела образования администрации
Приморского района
Санкт-Петербурга
Н.Л. Норчинская

Ирина *Ирина*