

**Государственное бюджетное дошкольное образовательное учреждение
детский сад № 52 «ЧУДО» Приморского района Санкт - Петербурга
197345, Санкт-Петербург, ул. Туристская, д.18, корп.2, литер А**

**Отчет
о результатах самообследования
государственного бюджетного дошкольного образовательного
учреждения детский сад № 52 «ЧУДО»
Приморского района Санкт-Петербурга
за 2024 год**

Санкт-Петербург,

2025 г.

1. Общие вопросы

1.1. Общая характеристика образовательной организации

Полное наименование:	Государственное бюджетное дошкольное образовательное учреждение детский сад № 52 «ЧУДО» Приморского района Санкт-Петербурга
Сокращенное название:	ГБДОУ детский сад № 52 Приморского района Санкт - Петербурга
Тип учреждения:	бюджетное
Вид учреждения:	общеобразовательное
Организационно-правовая форма:	государственное учреждение
Юридический адрес:	Российская Федерация, 197345, Санкт-Петербург, ул. Туристская д.18, корп.2, литер А
Фактический адрес:	Российская Федерация, 197345, Санкт-Петербург, ул. Туристская д.18, корп.2, литер А (корпус № 1); Российская Федерация, 197345, Санкт-Петербург, ул. Туристская д.20, корп.3, литер А (корпус № 2)
Телефон/факс	(812) 431-61-12 / (812) 431-60-75.
E-mail	info.gbdou52@obr.gov.spb.ru
Адрес сайта	http://det-sad52.ru
Год основания	2011 г.
Проектная мощность	270 человек Корпус № 1 – 170 детей от 2 до 7 лет (10 групп). Корпус № 2 – 100 детей от 2 до 7 лет (6 групп).
Учредитель	Субъект Российской Федерации – город федерального значения Санкт-Петербург в лице исполнительного органа государственной власти Санкт-Петербурга - Комитет по образованию.
Лицензия	На осуществление образовательной деятельности № 3478 от 19.06.2018 г. Срок действия: бессрочно.
Основная цель образовательной организации	Основной целью деятельности Образовательного учреждения является осуществление образовательной деятельности по образовательной программе дошкольного образования, присмотр и уход за детьми.
Руководитель ОУ	Заведующий - Наталья Юрьевна Вихорева

Приём детей в образовательную организацию комплектуется каждый год по направлениям районной комиссии по комплектованию Приморского района Санкт-Петербурга до 30 июня.

Приём в Образовательное учреждение осуществляется в течение всего календарного года при наличии вакантных мест.

Приём в коррекционную группу для детей 5-7 лет с тяжёлыми нарушениями речи осуществляется на основании направления территориальной психолого-медико-педагогической комиссии Приморского района Санкт-Петербурга.

Приём в логопедический пункт осуществляется на основании заключения психолого-педагогического консилиума ГБДОУ детский сад № 52 Приморского района.

1.2. Организационно-правовое обеспечение

Управление ОУ осуществляется под руководством заведующего ГБДОУ.

Управление административно-хозяйственным и педагогическим персоналом осуществляют: заместитель заведующего по АХР, старший воспитатель, шеф-повар, заведующий хозяйством.

Управление ДОО осуществляется в соответствии с законодательством РФ и Уставом образовательного учреждения и строится на принципах единоначалия и коллегиальности.

Единоличным исполнительным органом Образовательного учреждения является руководитель Образовательного учреждения – заведующий Образовательным учреждением.

Текущее руководство деятельностью Образовательного учреждения осуществляет прошедший соответствующую аттестацию заведующий Образовательным учреждением, назначаемый Администрацией района в порядке, установленном Правительством Санкт-Петербурга.

Коллегиальными органами управления Образовательным учреждением являются: Общее собрание работников Образовательного учреждения и Педагогический Совет Образовательного учреждения.

1.3. Структура управления деятельностью образовательной организации

Управление Образовательным учреждением осуществляется в соответствии с действующим законодательством РФ, Уставом ГБДОУ детский сад № 52 Приморского района Санкт-Петербурга и строится на принципах единоначалия и самоуправления, обеспечивающих государственно-общественный характер управления.

Компетенции Образовательного учреждения устанавливаются федеральными законами и изданными на их основе федеральными нормативными актами, а также учредительными документами Образовательного учреждения.

Органы управления, действующие в ГБДОУ детский сад № 52 Приморского района Санкт-Петербурга.

Наименование органа	Компетенция
<p>Заведующий (руководство деятельностью Образовательного учреждения осуществляет прошедший соответствующую аттестацию заведующий Образовательным учреждением, назначаемый Администрацией района в порядке, установленном Правительством Санкт-Петербурга)</p>	<ul style="list-style-type: none"> -представляет интересы Образовательного учреждения; -распоряжается средствами и имуществом Образовательного учреждения в порядке, определенном настоящим Уставом, действующим законодательством; -утверждает штатное расписание и распределяет должностные обязанности работников; -осуществляет подбор, прием на работу и расстановку работников Образовательного учреждения и несет ответственность за уровень их квалификации; увольняет, поощряет и налагает взыскания на работников Образовательного учреждения; -выполняет иные функции работодателя; организует проведение тарификации работников Образовательного учреждения; -устанавливает ставки и должностные оклады работникам в соответствии с действующим законодательством; - утверждает надбавки и доплаты к должностным окладам работников в соответствии с локальными нормативными актами Образовательного учреждения; -составляет и представляет на рассмотрение Общему собранию работников Образовательного учреждения ежегодный отчет о поступлении и расходовании финансовых и материальных средств Образовательного учреждения, а также отчет о результатах самообследования; - утверждает образовательные программы; - обеспечивает осуществление образовательного процесса в соответствии с настоящим Уставом, лицензией; обеспечивает создание необходимых условий для охраны и укрепления здоровья, организации питания воспитанников и работников Образовательного учреждения.
<p>Общее собрание работников образовательного учреждения</p>	<ul style="list-style-type: none"> - рассмотрение ежегодного отчета о поступлении и расходовании финансовых и материальных средств Образовательного учреждения, а также отчета о результатах самообследования; -принятие Правил внутреннего трудового распорядка, иных локальных нормативных актов Образовательного учреждения, затрагивающих права и законные интересы воспитанников и работников Образовательного учреждения; -рассмотрение и обсуждение вопросов стратегии развития Образовательного учреждения; рассмотрение и принятие решений по вопросам материально-технического обеспечения образовательного процесса.

<p>Педагогический совет образовательного учреждения</p>	<p>- обсуждение и принятие образовательных программ; - рассмотрение и принятие локальных нормативных актов по основным вопросам организации и осуществления образовательной деятельности; - рассмотрение вопросов организации и осуществления образовательного процесса в соответствии с настоящим Уставом, полученной лицензией на осуществление образовательной деятельности; - рассмотрение иных вопросов, вытекающих из цели, предмета и содержания уставной деятельности Образовательного учреждения.</p>
<p>Совет родителей (законных представителей) воспитанников</p>	<p>- рассмотрение вопросов и учета мнения родителей (законных представителей) воспитанников и педагогических работников по вопросам управления Образовательным учреждением и при принятии Образовательным учреждением локальных нормативных актов, затрагивающих их права и законные интересы, по инициативе родителей (законных представителей) воспитанников и педагогических работников в Образовательном учреждении.</p>

В целях урегулирования разногласий по вопросам реализации права на образование, в случаях возникновения конфликта интересов педагогического работника, применения локальных нормативных актов в Образовательном учреждении создается Комиссия по урегулированию споров между участниками образовательных отношений.

Руководство работой образовательного учреждения осуществляется на основании нормативных актов и локальных документов:

- Устава ГБДОУ детский сад № 52 Приморского района Санкт-Петербурга;
- Правил внутреннего трудового распорядка ГБДОУ детский сад № 52 Приморского района Санкт-Петербурга;
- Коллективного договора ГБДОУ детский сад № 52 Приморского района Санкт-Петербурга.

Результативность принятых решений

Координация деятельности всех педагогов, специалистов и обслуживающего персонала обеспечивает слаженность, бесперебойность и непрерывность работы дошкольного учреждения. В 2024 г были проведены Общие собрания, Педагогические советы, совещания. Осуществлялся контроль за деятельностью педагогов в форме наблюдений, мониторинга образовательного процесса.

По результатам контроля проводилась корректировка образовательного процесса.

Результатами деятельности органов общественного самоуправления в Образовательном учреждении в 2024 году стало:

Общее собрание работников:

- внесение изменений в Устав образовательной организации (изменение названия - добавлена аббревиатура «ЧУДО»);

- внесение изменений в Правила внутреннего распорядка воспитанников и их родителей (законных представителей), иных нормативных актов образовательной организации;

- рассмотрение ежегодного отчета о поступлении и расходовании финансовых и материальных средств, а также отчета о результатах самообследования.

Педагогический совет:

- 3 заседания;

- рассмотрены и проведены обсуждения вопросов стратегии развития Образовательного учреждения;

- рассмотрены и проведены обсуждения вопросов материально-технического обеспечения и оснащения образовательного процесса;

- рассмотрены вопросы организации и осуществления образовательного процесса в соответствии с настоящим Уставом;

- рассмотрены вопросы организации и проведения платных дополнительных образовательных услуг.

Структура и система управления соответствуют специфике деятельности ГБДОУ.

Вывод: по итогам 2024 года система управления Образовательным учреждением оценивается как эффективная, позволяющая учесть мнение работников и всех участников образовательных отношений.

1.4. Право владения, материально-техническая база образовательной организации

Реквизиты документов на право пользования зданием, помещениями, площадями.

№	Название документа	Адрес	Регистрационный номер	Дата регистрации
1	Свидетельство о государственной регистрации права на оперативное управление зданием	ул. Туристская д.18, корп.2, литер А	№ 78-АЖ 938975	26.04.2013 г
2	Свидетельство о государственной регистрации права на оперативное управление зданием	ул. Туристская, д.20, корп. 3, литер А	№ 78-АЖ 581607	02.05.2012 г.
3	Свидетельство о государственной регистрации права на постоянное (бессрочное) пользование земельным участком	ул. Туристская д.18, корп.2, литер А	№ 78-78/038-78/056/014/215-319/1	30.07.2015 г
4	Свидетельство о государственной регистрации права на постоянное (бессрочное) пользование земельным участком	ул. Туристская д.20, корп. 3, литер А	№ 78-А 3 368290	10.04.2014 г

Сведения о наличии зданий и помещений для организации образовательной деятельности.

Юридический адрес:

197345, Санкт-Петербург, ул. Туристская, д.18, корп.2, литер А

Фактический адрес:

197345, Санкт-Петербург, ул. Туристская, д.18, корп.2, литер А. Дошкольное образование. Площадь - 3601,9 кв.м.

197345, Санкт-Петербург, ул. Туристская, д.20, корп.3, литер А. Дошкольное образование. Площадь - 2410,3 кв.м.

В обоих корпусах учреждения имеются кабинеты административно-управленческого персонала, обеспечивающие непрерывное сопровождение образовательного процесса: кабинет заведующего, 2 методических кабинета, кабинет заместителя заведующего по АХР, 2 кабинета охраны с пультом видеонаблюдения, тревожной кнопкой, пультом пожарной охраны, кабинет документоведов, прачечные блоки.

Для всестороннего развития детей в ГБДОУ № 52 созданы необходимые условия:

- В кабинетах педагога – психолога созданы все необходимые условия для проведения индивидуальных и подгрупповых занятий с детьми, консультаций и семинаров для педагогов и родителей (законных представителей). Кабинеты оснащены развивающими пособиями «Интокс», мультимедийными досками SMART, интерактивными столами-планшетами SMART, набором Фребеля, пособиями для индивидуальной работы по психопрофилактике и психокоррекции (песочный стол, конструктор ТИКО, диагностический материал), счётами Абакуса, стационарным компьютером, телевизором.

Доступа к электронным образовательным ресурсам у обучающихся (воспитанников) нет.

- 2 музыкальных зала имеют фортепиано, синтезатор, электронное пианино, музыкальные центры, электрические занавесы, экраны и проекторы для презентаций, многофункциональные аудиосистемы для проведения праздников, детские музыкальные инструменты, ковровые покрытия, мебель для взрослых и детей, костюмы для праздников, тематические занавесы.

- 2 физкультурных зала оснащены физкультурным оборудованием: шведские стенки, мячи, обручи, скакалки, набивные мячи, тоннели для эстафет, кегли, городки, маты, наклонные лестницы, мишени для метания мячей, гимнастические скамейки, спортивными тренажёрами, мягкими игровыми модулями, музыкальными центрами, массажными дорожками, воротами, баскетбольными стойками и др..

- 2 бассейна имеют различные средства для занятий плаванием: мячи, тонущие игрушки, ворота, плавающая сетка, спасательные средства, фены, мебель для хранения спортивного инвентаря, оборудование для раздевалок и др.

В бассейнах выделены отдельные помещения (кабинеты) для инструктора по физической культуре, оснащённые мебелью, а также имеется помещение для хранения спортивного инвентаря.

- В 18 групповых помещениях создана полифункциональная развивающая предметно-пространственная среда, отвечающая современным требованиям

педагогической науки, практики и запросам воспитанников. Все группы оснащены с учётом возрастных особенностей детей. Предметно-пространственная развивающая среда групповых помещений имеет мебель, соответствующую возрастным особенностям детей (стулья, кровати), столы регулируются по высоте, ковровые покрытия, магнитные доски, многофункциональная мебель для организации развивающих центров, и др.

Развивающая предметно-пространственная среда меняется в соответствии:

- с сезоном
- возрастом детей
- тематическими неделями.

Туалетные комнаты оснащены отдельными кабинками для мальчиков и девочек, раковинами, ваннами для мытья ног, зеркалами. Для каждого ребёнка выделено место для хранения индивидуального полотенца.

Буфетные группы имеют оборудование, отвечающее требованиям СанПиН.

В приёмных группах имеются индивидуальные шкафы на каждого ребёнка, скамейками. Информирование родителей осуществляется через информационные стенды и сайт <http://det-sad52.ru/>, отражающие деятельность по воспитанию и образованию дошкольников.

16 спален в группах имеют отдельные помещения. В них имеются индивидуальные трансформируемые одноместные, 2-х или 3-х ярусные выкатные кровати, шторы затемнения (жалюзи). На каждого ребёнка имеется отдельный комплект белья.

Помещения группы кратковременного пребывания оснащены необходимым оборудованием: мебелью, магнитными досками, сенсорными панно и пр., а также развивающими пособиями в соответствии с возрастом детей. Группа кратковременного пребывания имеет отдельную раздевалку. Кабинеты учителя-логопеда оснащены с соответствие с требованиями к логопедическим кабинетам и имеет методические пособия, используемые в индивидуальной и групповой работе логопеда.

Дополнительно был оснащен ещё один кабинет логопеда оборудованием «АЛМА»: рабочий стол специалиста, компьютер специалиста, рабочий стол детский, комплект логопедических зондов из медицинской стали, набор для логомассажа, логопедические наушники с микрофоном, методические пособия (Нищева Н.В., тетради Азова, Чернова), логопедические карточки и мотивационные наклейки, интерактивный дисплей 25 дюймов со встроенным программным обеспечением «Звукоречь» и «АЛМА Дошкольное Образование», профессиональное зеркало логопеда АЛМА, мобильная тумба со встроенной световой песочной терапией, дидактическая настенная панель «Азбука речи», 5 наборов стеновых панелей, платформа для ножного балансира «Балу», комплект ручных балансиров для детей «Балу», кресло-мешок из экокожи, стеллаж.

- 2 спортивные площадки, имеющие мягкое покрытие, оснащены оборудованием для проведения занятий на улице: лестницы для лазания, гимнастическое бревно, футбольные ворота, баскетбольные кольца, мишени для метания, лабиринты и др..

- 17 оборудованных прогулочных площадок, имеют прогулочное оборудование в соответствии с возрастом детей: прогулочные беседки, горки, качели, физкультурные комплексы.

Развивающая предметно-пространственная среда в ГБДОУ

Развивающая предметно - пространственная среда создана в целях обеспечения полноценного образования и развития детей, представлена специально организованным пространством (помещениями, участком и т.п.), материалами, оборудованием и инвентарем для развития детей дошкольного возраста в соответствии с особенностями каждого возрастного этапа, охраны и укрепления их здоровья, учета особенностей и коррекции недостатков их развития и соответствует требованиям ФГОС ДО.

Развивающая предметно - пространственная среда групп, участков обеспечивает возможность общения и совместной деятельности детей и взрослых (в том числе детей разного возраста). Предметно - пространственная развивающая среда (дошкольной группы, участка) обеспечивает:

- реализацию образовательных программ
- учитывает национально-культурные, климатические условия, в которых осуществляется образовательный процесс.

Предметно - пространственная развивающая среда группы содержательно насыщенная, трансформируемая, полифункциональная, вариативная, доступная и безопасная.

Развивающая предметно-пространственная среда в Образовательном учреждении создана с учётом возрастных особенностей детей.

При создании развивающей предметно – пространственной среды в группе педагоги руководствуются принципами как насыщенность, трансформируемость, полифункциональность, вариативность, доступность и безопасность. Образовательная среда создана с учетом возрастных возможностей детей, и конструируется таким образом, чтобы ребенок в течение дня мог найти для себя увлекательное дело, занятие. Содержание предметно-развивающей среды постоянно обогащается с ориентацией на требования ФГОС ДО, обладает свойствами открытой системы и выполняет образовательную, развивающую, воспитывающую, стимулирующую функции. При организации педагогического процесса активно используются учебно-игровые методы и приемы, способствующие развитию и формированию познавательных интересов дошкольника.

Психологическая комфортность пребывания детей в группах ГБДОУ обеспечена следующим:

- спокойное цветовое решение интерьера (стены окрашены в пастельные тона с вкраплениями ярких акцентов), а также присутствие ярких предметов – игрушек, ярких элементов отделки); - добавлением в интерьер элементов оформления, создающих приятные, позитивные ассоциации (детские работы, фотографии детей на праздниках, на прогулке, семейные коллажи, гобелены с видами достопримечательностей Санкт-Петербурга)
- доступностью общения детей и взрослых в совместной деятельности;
- личностно-ориентированная модель взаимодействия воспитателя с детьми, наличие добрых традиций групп и ДОУ
- организация различных пространств в группах ДОУ (для конструирования, игр, уединения, сюжетно-ролевых игр, подвижных), наполнение их разнообразными

материалами, играми, игрушками и оборудованием, обеспечивающими свободный выбор детей. Отсутствие игрушек, провоцирующих ребенка на агрессивные действия.

- развивающая среда имеет возрастную адресованность и трансформируется при переходе в следующую возрастную группу.

При создании предметно-развивающей среды воспитатели учитывают возрастные, индивидуальные особенности детей своей группы. Оборудованы групповые комнаты, включающие игровую, познавательную, обеденную зоны.

Безопасность и психологическая комфортность

Все пространство развивающей предметно-пространственной среды групп ГБДОУ детский сад № 52 безопасно, соответствует санитарно-гигиеническим требованиям СанПин к устройству, содержанию и организации режима работы Образовательного учреждения, правилам пожарной безопасности: материалы и оборудование имеют соответствующие сертификаты; игровой материал чистый, подобран в разнообразной цветовой гамме, приемлемой для детского сада. Оборудование основных помещений групп соответствует росту и возрасту детей. Функциональные размеры приобретаемой и используемой детской мебели соответствует обязательным требованиям, установленным техническими регламентами и национальными стандартами. В группах используются игрушки, безвредные для здоровья детей, отвечающие санитарно-эпидемиологическим требованиям и имеющие документы, подтверждающие безопасность, которые могут быть подвергнуты влажной обработке (стирке) и дезинфекции. Мягко-набивные игрушки используются только в качестве дидактических пособий. Пространство групп ГБДОУ детского сада № 52 трансформируется в зависимости от образовательной ситуации, в том числе от меняющихся интересов и возможностей детей. Игры, пособия, мебель ГБДОУ детского сада № 52 полифункциональны и пригодны для использования в разных видах детской активности. В группах имеется свободный доступ детей к играм, игрушкам, материалам, пособиям, обеспечивающим все основные виды детской активности.

Безопасность образовательной деятельности обеспечивается благодаря: безопасной среде (закрепленные шкафы, стеллажи; отсутствие ядовитых и колючих растений; безопасное размещение растений в группах, оборудование помещений с соблюдением мер противопожарной безопасности; подобранной по росту детей мебели и её маркировке; маркировке постельного белья и полотенец; правильному хранению опасных для детей материалов. (Ножницы, иголки, моющие средства и др. находятся в недоступных для детей местах, соответствующих требованиям).

Вывод: таким образом, в ГБДОУ детский сад № 52 Приморского района Санкт-Петербурга созданы благоприятные условия для воспитания и обучения воспитанников, в соответствии с реализуемыми образовательными программами, с учетом национально-культурных, климатических условий, в которых осуществляется образовательный процесс.

1.5. Анализ контингента обучающихся

Количество групп в ГБДОУ и их направленность

Образовательная программа	Возрастная группа	Количество обучающихся
Основная образовательная программа ГБДОУ детского сада № 52	Группа кратковременного пребывания от 1,5 до 2 лет	12
	Группа 2-го раннего возраста	32
	Группа 2-го раннего возраста	32
	Группа 2-го раннего возраста	32
	Группа младшего возраста	34
	Группа младшего возраста	34
	Группа среднего возраста	35
	Группа среднего возраста	35
	Группа среднего возраста	35
	Группа старшего возраста	35
	Группа старшего возраста	35
	Группа старшего возраста	34
	Группа подготовительного к школе возраста	34
	Группа подготовительного к школе возраста	34
	Группа подготовительного к школе возраста	34
Адаптированная образовательная программа ГБДОУ детского сада № 52 для обучающихся с ограниченными возможностями здоровья	Группа старшего возраста	20
	Группа подготовительного к школе возраста	20

Информация о численности обучающихся за счет бюджетных ассигнований бюджетов субъектов Российской Федерации (в том числе с выделением численности обучающихся, являющихся иностранными гражданами): 527 человек

Контингент детей Образовательного учреждения формируется в соответствии с их возрастом и видом Образовательного учреждения. Количество групп в Образовательном учреждении определяется, исходя из их предельной наполняемости, принятой при расчете бюджетного финансирования, и условий, созданных для осуществления образовательного процесса с учетом санитарных норм. Образовательный процесс в ДОУ реализуется в режиме пятидневной недели. Режим дня составлен с расчетом на 12-часовое пребывание ребенка в детском саду с 7.00 - 19.00.

Режим скорректирован с учетом работы дошкольного учреждения (контингента детей, климата в регионе, времени года, длительности светового дня и т. п.) и социального заказа родителей.

2. Содержание образовательной деятельности

2.2. Образовательная программа. Концепция развития образовательной организации ГБДОУ детского сада № 52

Ведущая цель ГБДОУ – позитивная социализация, создание благоприятных условий для полноценного развития ребенка, формирование основной базовой культуры личности, всестороннее развитие психических и физических качеств в соответствии с возрастными и индивидуальными особенностями, подготовка к жизни в современном обществе, к обучению в школе.

Целью является проектирование социальных ситуаций развития ребёнка и развивающей предметно-пространственной среды, обеспечивающих позитивную социализацию, мотивацию и поддержку индивидуальности детей через общение, игру, познавательно-исследовательскую деятельность и другие формы активности.

Достижение поставленной цели предусматривает решение следующих задач:

1. Охрана и укрепление физического и психического здоровья детей, в том числе их эмоционального благополучия;
2. Обеспечение равных возможностей для полноценного развития каждого ребёнка в период дошкольного детства независимо от пола, нации, языка, социального статуса;
3. Создание благоприятных условий развития детей в соответствии с их возрастными и индивидуальными особенностями, развитие способностей и творческого потенциала каждого ребёнка как субъекта отношений с другими детьми, взрослыми и миром;
4. Объединение обучения и воспитания в целостный образовательный процесс на основе духовно-нравственных и социокультурных ценностей, принятых в обществе, правил и норм поведения в интересах человека, семьи, общества;
5. Формирование общей культуры личности детей, развитие их социальных, нравственных, эстетических, интеллектуальных, физических качеств, инициативности, самостоятельности и ответственности ребёнка, формирование предпосылок учебной деятельности;
6. Формирование социокультурной среды, соответствующей возрастным и индивидуальным особенностям детей;
7. Обеспечение психолого-педагогической поддержки семьи и повышение компетентности родителей (законных представителей) в вопросах развития и образования, охраны и укрепления здоровья детей.

2.3. Учебный план

Принципы составления учебного плана ГБДОУ детского сада № 52

Образовательный процесс в ГБДОУ осуществляется с учетом индивидуальных потребностей ребенка, возможностью освоения ребенком программы на разных этапах ее реализации.

Обучение в Образовательном учреждении осуществляется на русском языке.

Обучение в Образовательном учреждении осуществляется в очной форме.

Освоение образовательных программ дошкольного образования не сопровождается проведением промежуточных аттестаций и итоговой аттестации воспитанников.

Образовательная деятельность в образовательном учреждении осуществляется в группах, имеющих общеразвивающую направленность, присмотра и ухода.

Образовательное учреждение реализует Основные образовательные программы в соответствии с лицензией на осуществление образовательной деятельности, выданной образовательному учреждению лицензирующим органом.

Содержание дошкольного образования определяется Основными образовательными программами дошкольного образования.

Организация образовательной деятельности в ГБДОУ детский сад № 52 Приморского района Санкт-Петербурга осуществлялась в соответствии со следующими образовательными программами:

- Образовательной программой дошкольного образования ГБДОУ детский сад № 52 Приморского района Санкт-Петербурга;
- Адаптированной образовательной программой ГБДОУ детский сад № 52 Приморского района Санкт-Петербурга, для обучающихся с ограниченными возможностями здоровья.

Требования к структуре, объему, условиям реализации и результатам освоения образовательной программы дошкольного образования определяются Федеральным государственным образовательным стандартом дошкольного образования.

В соответствии с ФГОС ДО образовательная деятельность в Образовательном учреждении выстраивается по 5 основным направлениям:

- Физическое развитие
- Социально – коммуникативное развитие
- Познавательное развитие
- Речевое развитие
- Художественное - эстетическое развитие

Учебный план на 2024 год в ГБДОУ детский сад № 52 Приморского района обеспечивал реализацию образовательных программ дошкольного образования в соответствии с контингентом обучающихся.

Развивающая предметно – пространственная среда создана в целях обеспечения полноценного образования и развития детей, представлена специально организованным пространством (помещениями, участком и т.п.), материалами, оборудованием и инвентарем для развития детей дошкольного возраста в соответствии с особенностями каждого возрастного этапа, охраны и укрепления их здоровья, учета особенностей и коррекции недостатков их развития и соответствует требованиям ФГОС ДО, ФАОД ДО, ФОП ДО.

Предметно – пространственная развивающая среда (дошкольной группы, участка) обеспечивает: - реализацию образовательных программ - учитывает национально-культурные, климатические условия, в которых осуществляется образовательный процесс. Предметно – пространственная развивающая среда группы содержательно насыщенная, трансформируемая, полифункциональная, вариативная, доступная и безопасная. Педагогическое образование родителей (законных представителей) воспитанников осуществляется как традиционными методами через наглядные пособия, стенды, беседы, консультации, родительские собрания, проекты так и с помощью современных средств информатизации (сайт ДОУ).

Образовательная деятельность осуществляется в процессе организации различных видов детской деятельности, образовательной деятельности,

осуществляемой в ходе режимных моментов, самостоятельной деятельности, взаимодействия с семьями детей.

Основной формой работы с детьми дошкольного возраста и ведущим видом деятельности для них является игра, а также включение в процесс эффективных форм работы с детьми: ИКТ, проектной деятельности, игровых, проблемно -обучающих ситуаций в рамках интеграции образовательных областей. Образовательный процесс реализуется в адекватных дошкольному возрасту формах работы с детьми.

В ДОУ созданы организационно-методические условия для решения задач по охране жизни и укрепления здоровья детей; обеспечения интеллектуального, личностного и физического развития ребенка; приобщения детей к общечеловеческим ценностям; взаимодействия с семьей для обеспечения полноценного развития ребенка. Реализация каждого направления предполагает решение задач во всех видах детской деятельности, имеющих место в режиме дня дошкольного учреждения: режимные моменты, игровая, практическая деятельность, построение образовательной деятельности с учетом принципа интеграции образовательных областей, индивидуальная, подгрупповая работа, самостоятельная деятельность; детское экспериментирование.

Ежедневная организация жизни и деятельности детей строится на основе учета возрастных и индивидуальных особенностей, социального заказа родителей и предусматривает лично-ориентированный подход к организации всех видов детской деятельности. Образовательный процесс реализуется в режиме пятидневной недели.

Педагоги каждой возрастной группы и специалисты ГБДОУ организуют образовательную деятельность с детьми в соответствии с рабочими программами, разработанными с учетом ФГОС ДО, ФООП ДО и ФАОП ДО для группы воспитанников с тяжёлыми нарушениями речи.

Содержание рабочих программ включает совокупность пяти образовательных областей, которые обеспечивают разностороннее развитие воспитанников с учетом возрастных и индивидуальных особенностей.

Образовательная программа дошкольного образования ГБДОУ детский сад № 52 Приморского района Санкт-Петербурга направлена на создание условий развития ребенка, открывающих возможности для его позитивной социализации, его личностного развития, развития инициативы и творческих способностей на основе сотрудничества со взрослыми и сверстниками и соответствующим возрасту видам деятельности.

Образовательная программа дошкольного образования ГБДОУ детский сад № 52 Приморского района Санкт-Петербурга реализуются в течение всего времени пребывания детей в ГБДОУ.

Адаптированная образовательная программа образования ГБДОУ детский сад № 52 Приморского района Санкт-Петербурга, для обучающихся с ограниченными возможностями здоровья направлена на обеспечение условий в ДОУ, определяемых общими и особыми потребностями воспитанников дошкольного возраста с тяжёлыми нарушениями речи, индивидуальными особенностями его развития и состояния.

Содержание части, формируемой участниками образовательных отношений:

Парциальная программа «Первые шаги» - Петербурговедение для малышей от 3 до 7 лет» Г.Т. Алифанова	https://piter-47gbdou-pushkin.eduface.ru/documents/doc/1398313
Программа обучения плаванию детей дошкольного возраста «Послушные волны» Чеменева А.А., Столмакова Т.В.	https://detstvo-press.ru/upload/iblock/112/gaorcc83527nfa9sj1oaf7s8avyslubq.pdf
Парциальная программа художественно-эстетического развития детей 2-7 лет в изобразительной деятельности (формирование эстетического отношения к миру) «ЦВЕТНЫЕ ЛАДОШКИ». Лыкова И.А.	https://old-firo.ranepa.ru/obrazovanie/fgos/95-partzialnye-obrazovatelnye-programmy/496-cvetniye-ladoshki
Программа по музыкальному воспитанию детей дошкольного возраста «Ладушки». Каплуновой М.И., Новоскольцева И.А.	http://ds45.educrub.ru/sites/default/files/documents/Lodushki_2022.pdf
Коррекция нарушений речи. Филичева Т.Б., Чиркина Г.В.	https://ds104.ru/useruploads/files/Programma_Filichevoj_Chirkinoj_po_logopedii.pdf
Комплексная образовательная программа дошкольного образования для детей с тяжёлыми нарушениями речи (общим недоразвитием речи) с 3 до 7 лет (в соответствии с ФГОС ДО). Нищева Н.В.	https://old-firo.ranepa.ru/obrazovanie/fgos/98-kompleksniye-programmy/478-programma-n-v-nishcheva

Построение образовательного процесса с обучающимися осуществлялось в соответствии с содержанием комплексно-тематического планирования, разработанного педагогами групп, в основу которого положена идея интеграции содержания разных образовательных областей вокруг единой общей темы, которая на определенное время становится объединяющей. Выбор темы учитывает интересы детей, задачи развития и воспитания, текущие явления и яркие события.

Решение программных задач осуществлялось в разных формах непрерывной образовательной деятельности, совместной деятельности взрослых и детей, в самостоятельной деятельности детей, в ходе режимных моментов, в процессе взаимодействия с семьями детей.

Используемые технологии: игровая, развивающее обучение, проблемное обучение, обучение в сотрудничестве, мнемотехника, информационно-коммуникационные технологии и др. скоординированы таким образом, что целостность педагогического процесса обеспечивалась полностью, нагрузка на детей не увеличивалась, обеспечивалось развитие психических и познавательных процессов (внимание, память, мышление, восприятие, воображение).

Воспитательная работа строится с учетом индивидуальных особенностей детей, с использованием разнообразных форм и методов, в тесной взаимосвязи воспитателей, специалистов и родителей. Детям раннего возраста и детям из неполных семей уделяется большее внимание в первые месяцы после зачисления в ГБДОУ, оказывается психолого-педагогическое сопровождение по мере необходимости на дальнейших этапах посещения детского сада.

Учебные планы составлены в соответствии с современными дидактическими, санитарными и методическими требованиями, содержание выстроено в соответствии с программами. При составлении планов учтены предельно допустимые нормы учебной нагрузки.

Образовательная деятельность осуществляется в процессе организации различных видов детской деятельности, образовательной деятельности, осуществляемой в ходе режимных моментов, самостоятельной деятельности, взаимодействия с семьями детей.

Показатели	Единица измерения
Годовой план Образовательного учреждения, его структура, выполнение	Годовой план работы ГБДОУ принимается решением Педагогического совета в начале каждого учебного года
Расписание занятий	Соответствует учебному плану и требованиям СанПиН
Анализ форм работы с воспитанниками, имеющими особые образовательные потребности	нет
Соблюдение принципа преемственности обучения в возрастных группах	В соответствии с ФГОС ДО и ФОП ДО, ФАОП ДО определены целевые ориентиры на этапе завершения освоения программы; кроме того прописаны промежуточные результаты освоения программы для каждой группы
Деятельность по формированию положительной мотивации обучения, развитию познавательной активности и интересов воспитанников	Личностно-ориентированная модель взаимодействия с воспитанниками, учет возрастных и индивидуальных особенностей детей, развивающая предметно-пространственная среда
Создание максимально благоприятных условий для развития способностей, учет возрастных, индивидуальных особенностей и потребностей воспитанников	Условием реализации программы является развивающая предметно-пространственная среда, которая создает условия для развития способностей, учитывает возрастные, индивидуальные особенности и потребности воспитанников

Максимально допустимый объем образовательной нагрузки в течение дня (занятия)

Группа	В день	В неделю
Группа второго раннего возраста	20 минут	1 час 40 минут
Группа младшего возраста	30 минут	2 часа 30 минут
Группа среднего возраста	40 минут	3 часа 20 минут
Группа старшего возраста	50 или 75 минут при организации 1 занятия после сна	до 6 часов 10 минут
Подготовительная к школе группа	90 минут	7 часов 30 минут
Группа кратковременного пребывания первого раннего возраста	20 минут	1 час 40 минут
Группа кратковременного пребывания второго раннего возраста	20 минут	1 час 40 минут

Регламентирование образовательного процесса на день:

На каждую возрастную группу составляется расписание образовательной деятельности (занятий), где указывается количество занятий на каждый день,

отведенное на реализацию программных образовательных задач по пяти образовательным областям с учетом возрастных особенностей детей.

3. Кадровый состав образовательной организации

Образовательное учреждение педагогическими кадрами укомплектовано на 93 %. В Образовательном учреждении сложился работоспособный, перспективный, творческий педагогический коллектив, имеющий потенциал к профессиональному развитию. Педагоги постоянно повышают свой профессиональный уровень путем обучения на курсах переподготовки, повышения квалификации, знакомства с опытом работы своих коллег в других ГБДОУ на семинарах, круглых столах, конференциях, изучения новинок периодической и методической литературы. Обеспечен доступ педагогическим работникам к электронным образовательным ресурсам, размещенным в федеральных и региональных базах данных. Все это в комплексе дает хороший результат в организации педагогической деятельности и улучшении качества образования и воспитания дошкольников. Квалификация педагогических работников соответствует тарифно-квалификационным требованиям по должностям работников учреждений образования российской Федерации и должностным инструкциям.

Из 41 педагогических работников в 2024 году:

1. Прошли аттестацию на соответствие с занимаемой должностью - 4 человека;
2. Аттестованы на 1 квалификационную категорию - 0 человек;
3. Аттестованы на высшую квалификационную категорию - 2 человека.

Кадровое обеспечение и уровень квалификации

Наименование показателей	Всего работников	Из педагогического персонала имеют образование	
		высшее	среднее
Педагогический состав всего	41	36	5
воспитатели	30	25	5
старший воспитатель	2	2	-
музыкальный руководитель	2	2	-
инструкторы по физической культуре	4	4	-
педагог-психолог	1	1	-
учитель-логопед	2	2	-

Результатами анализа и тематики КПК, которые освоили педагоги за 3 года, показали, что все они по профилю педагогической деятельности. Рекомендовано педагогическим работникам пройти КПК по темам самобразования.

Педагоги постоянно повышают свой профессиональный уровень, эффективно участвуют в работе педагогических объединений, знакомятся с опытом работы своих коллег и других дошкольных учреждений, а также саморазвиваются.

Фамилия Имя Отчество	Должность	Образовательное учреждение	Наименование КПК	КПК	
				дата пройденных курсов	кол-во часов
Гращенко Анастасия Владимировна	Старший воспитатель	ООО "Центр образовательных	Социальный сертификат: новые	16.04.2024	72

		услуг "Невский альянс"	подходы к современному дополнительному образованию детей"		
Карамова Ася Магарламовна	Воспитатель	ФГБОУ ВО "Российский государственный педагогический университет им. А.И. Герцена"	Реализация и методическое обеспечение образовательных программ дошкольного образования в едином образовательном пространстве Российской Федерации	16.12.2024	72
Ртищева Елена Николаевна	Воспитатель	ФГБОУ ВО "Российский государственный педагогический университет им. А.И. Герцена"	Реализация и методическое обеспечение образовательных программ дошкольного образования в едином образовательном пространстве Российской Федерации	16.12.2024	72
Фоменко Светлана Васильевна	Педагог-психолог	ИМЦ Приморского района	Особенности психолого-педагогического сопровождения детей с ОВЗ в условиях инклюзивного образования	22.05.2024	36
Шурмина Анна Александровна	воспитатель	ФГБОУ ВО "Российский государственный педагогический университет им. А.И. Герцена"	Реализация и методическое обеспечение образовательных программ дошкольного образования в	16.12.2024	72

			едином образовательном пространстве Российской Федерации		
Дворянчикова Татьяна Алексеевна	воспитатель	ФГБОУ ВО "Российский государственный педагогический университет им. А.И. Герцена"	Реализация и методическое обеспечение образовательных программ дошкольного образования в едином образовательном пространстве Российской Федерации	16.12.2024	72

4. Анализ качества обучения за 2024 год

4.1. Анализ результатов обучения за 2024 учебный год

Система педагогической диагностики (мониторинга) проводится без отрыва от образовательного процесса ГБДОУ, осуществляется в соответствии с ФГОС дошкольного образования и обеспечивает комплексный подход к оценке индивидуальных достижений детей, позволяет осуществлять оценку динамики их достижений в соответствии с реализуемой образовательной программой дошкольного образования.

Объект педагогической диагностики (индивидуальные достижения детей в контексте образовательных областей)	Периодичность проведения	Длительность проведения	Сроки проведения
«Социально-коммуникативное развитие»	2 раза в год	2 недели	октябрь, апрель
«Познавательное развитие»	2 раза в год	2 недели	октябрь, апрель
«Речевое развитие»	2 раза в год	2 недели	октябрь, апрель
«Художественно-эстетическое развитие»	2 раза в год	2 недели	октябрь, апрель
«Физическое развитие»	2 раза в год	2 недели	октябрь, апрель

В ГБДОУ используется педагогический мониторинг освоения ООП ДО в каждой возрастной группе и АООП ДО в группе с тяжёлыми нарушениями речи. Педагогический мониторинг включает анализ уровня развития обучающихся в рамках

целевых ориентиров дошкольного образования и качества освоения образовательных областей.

Для проведения педагогического мониторинга педагогами и специалистами использовались диагностические карты освоения основной образовательной программы дошкольного образования ГБДОУ в каждой возрастной группе. Карты включают анализ уровня развития воспитанников в рамках целевых ориентиров дошкольного образования и качества освоения образовательных областей.

В апреле- мае 2024 года педагоги ГБДОУ проводили обследование воспитанников подготовительной группы на предмет оценки сформированности предпосылок к учебной деятельности. Задания позволили оценить уровень сформированности предпосылок к учебной деятельности: возможность работать в соответствии с инструкцией (удержание алгоритма деятельности), умение самостоятельно действовать по образцу и осуществлять контроль, обладать определенным уровнем работоспособности, а также вовремя остановиться в выполнении того или иного задания и переключиться на выполнение следующего, возможностей распределения и переключения внимания, работоспособности, темпа, целенаправленности деятельности и самоконтроля.

Результаты педагогического анализа показывают преобладание детей с высоким и средним уровнями развития при прогрессирующей динамике на конец учебного года, что говорит о результативности образовательной деятельности в ГБДОУ.

Оценка качества подготовки обучающихся за 2024 г.

Уровень усвоения знаний обучающимися по образовательным областям можно оценить следующим образом:

По результатам мониторинга можно сделать следующие **выводы**:

1. Уровень развития обучающихся повысился на конец 2024 г. по ОО «Социально-коммуникативное развитие» на 24,21 % благодаря систематическому планированию образовательного процесса в ГБДОУ и каждой возрастной группе в соответствии с методическими требованиями и рекомендациями.

- Работа педагогов и специалистов в данной области была направлена на усвоение норм и ценностей, принятых в обществе, включая моральные и нравственные ценности (ФГОС ДО). В ГБДОУ традиционно проводились тематические дни, выставки к Блокаде Ленинграда, 9 Мая, День космонавтики, Олимпийские игры, театрализованные представления по экологическому образованию в группах, досуги по дорожному движению и пр..

2. Уровень развития обучающихся повысился на конец 2024 г. по ОО «Физическое развитие» на 23,84 % благодаря систематическому планированию занятий по физическому развитию.

3. Уровень развития обучающихся повысился на конец 2024 г. по ОО «Художественно-эстетическое развитие» на 26,77 %, но является самым низким показателем в связи с низкими показателями развития по данному направлению обучающихся младших групп.

4. Уровень развития обучающихся повысился на конец 2024 г. по ОО «Познавательное развитие» на 26,72 % благодаря использованию развивающих

технологий в образовательной деятельности с обучающимися (проектная деятельность).

5. Уровень развития обучающихся повысился на конец 2024 г. по ОО «Речевое развитие» на 24,05 %, но, так же, как показатель по «Художественно-эстетическому развитию» является низким в связи с тем, что учителями-логопедами было выявлено около 50 обучающихся, которым рекомендовано посещение групп с тяжёлыми нарушениями речи.

В коррекционную группу для детей с тяжёлыми нарушениями речи было принято с 01.09.2024 г 30 обучающихся.

4.2. Анализ деятельности логопедического пункта ГБДОУ детского сада № 52

На логопедическом пункте ОУ коррекционно-развивающую помощь получили 58 воспитанников в возрасте от 6 до 7 лет.

Выпущено из логопедического пункта: 58 детей. Из них, речь в пределах возрастной нормы – 34 ребёнка. Со значительными улучшениями -21 детей. С улучшением - 3.

4.3. Результаты организации работы по психологическому сопровождению детей

В течение года в детском саду осуществлялось психологическое сопровождение детей штатным педагогом-психологом.

Целью психологического сопровождения ДОУ является:

- сохранение и укрепление психофизического здоровья и эмоционального благополучия всех участников образовательного процесса.

Одним из направлений деятельности педагога-психолога в ДОУ является психологическая диагностика детей, цель которой – получение информации об уровне психического развития детей, выявление индивидуальных и личностных особенностей.

Это направление включает разные виды и методы психодиагностики в соответствии с возрастными и индивидуальными особенностями детей.

Диагностика уровня адаптации детей раннего и младшего дошкольного возраста к условиям ДОУ

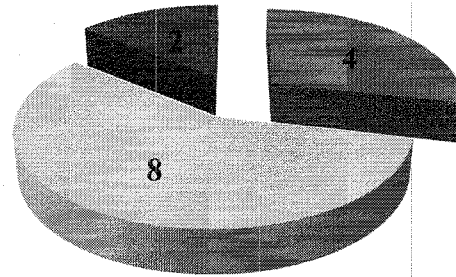
Данное обследование проводится в начале учебного года, методом наблюдения за детьми в режимных моментах и различных видах деятельности. В ДОУ функционирует 1 группа от 1,5 до 2-х лет, 3 группы от 2-х до 3-х лет и 2 группы от 3-х до 4-х лет.

Результат диагностики следующий:

В 2024 г. в группы раннего возраста зачислено **107 человек** из них:

- 14 человек посещает группу от 1,5 до 2-х лет кратковременного пребывания общеразвивающей направленности

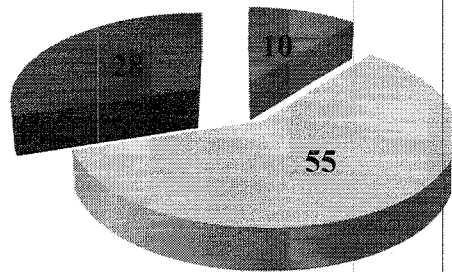
**Диагностика уровня адаптации к условиям
ДОУ детей от 1,5 до 2-х лет
(группа кратковременного пребывания)**



- легкая адаптация
- адаптация средней степени
- тяжелая адаптация

- 93 человека посещает группы от 2-х до 3-х лет 12-ти часового пребывания общеразвивающей направленности

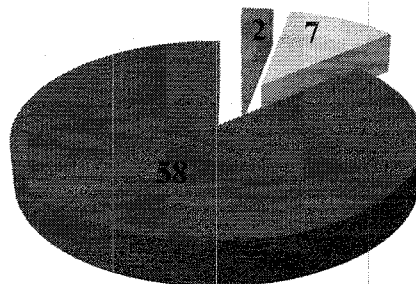
**Диагностика уровня адаптации к условиям
ДОУ детей от 2-х до 3-х лет
(группы 12-ти часового пребывания)**



- легкая адаптация
- адаптация средней степени
- тяжелая адаптация

В 2024 г. в группы от 3-х до 4-х лет зачислено 67 человек.

**Диагностика уровня адаптации к условиям
ДОУ детей от 3-х до 4-х лет
(группы 12-ти часового пребывания)**



- легкая адаптация
- адаптация средней степени
- тяжелая адаптация

**Диагностика психического и эмоционально-волевого развития детей
дошкольного возраста**

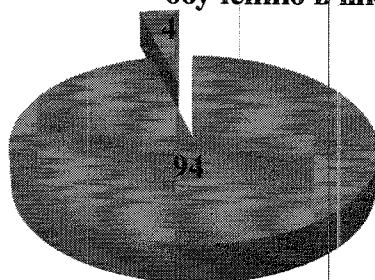
Углубленная диагностика развития детей дошкольного возраста проводится с целью выявления и конкретизации проблем по запросам родителей, педагогов, администрации и личным наблюдениям. Методами диагностики служат наблюдение, беседа, проективные методики, интервью, опрос родителей.

По результатам данной диагностики были выделены воспитанники для коррекционно-развивающей работы. Всего 5 человек. Коррекционно-развивающая работа выстраивается, исходя из индивидуального и группового взаимодействия. Подгрупповые (2-4 человека), а также индивидуальные занятия проводились систематически в учебный период. В среднем с каждым воспитанником проведено от 6 до 10 занятий. Все дети показали положительную динамику развития.

Диагностика психологической готовности детей к обучению в школе

Данная диагностика проводится педагогом-психологом в ноябре и апреле текущего учебного года с целью определения готовности к школьному обучению детей подготовительного к школе возраста и подготовки рекомендаций по развитию и коррекции готовности детей к обучению в школе педагогам и родителям. В 2024 году в группы от 6-ти до 7-ми лет ДООУ были зачислены **98 воспитанников**.

Психологическая готовность воспитанников подготовительных к школе групп ДООУ к обучению в школе



■ ГОТОВ
■ НЕ ГОТОВ

Все выпускники нашего детского сада успешно поступили в общеобразовательные школы, специализированные гимназии и лицеи района, города.

4.4. Результаты внешней экспертизы

В отношении ГБДОУ детского сада № 52 проведена независимая оценка качества образования. Деятельность ГБДОУ детского сада № 52 оценена на 96,28 баллов:

- Открытость и доступность информации об организации- 96,8 баллов
- Комфортность условий предоставления услуг, в том числе время ее предоставления- 98 баллов
- Доступность услуг для инвалидов- 88,9 баллов
- Доброжелательность, вежливость работников организации- 99,2 балла
- Удовлетворенность условиями оказания услуг- 98,5 баллов.

Замечания для устранения: неполное соответствие информации о деятельности образовательной организации, размещенной на сайте, нормативным правовым актам.

Выводы: актуализирована информации на официальном сайте образовательной организации. Мероприятия по улучшения доступности услуг для инвалидов включены в план работы на 2024 год и выполнены в части: на обоих корпусах обновлены вывески с дублированием информации шрифтом Брайля. На сайте полностью обновлён раздел «Доступная среда».

5. Методическая и научно-исследовательская деятельность

ГБДОУ детский сад № 52 в 2024 году не являлся экспериментальной площадкой для научно-исследовательской деятельности.

5.1. Аналитически отчет об участии образовательной организации в профессионально ориентированных конкурсах, семинарах, выставках и т.п.

В 2024 году педагогические работники ГБДОУ № 52 участвовали в мероприятиях разного уровня.

Участие педагогических работников в городских, региональных, всероссийских мероприятиях и акциях за 2024 год

Мероприятие	Тема выступления/статьи/доклада и т.п.	Автор
19.01.2024 г. Районный семинар «Игровые технологии интеллектуально-творческого развития детей раннего и дошкольного возраста в условиях реализации ФОП ДО» ГБДОУ № 62 Приморского района	Стендовый доклад «Использование игровых технологий на музыкальных занятиях для детей 2-3 лет в адаптационный период»	Варнакова Ю.Н.
14.02.2024 Межрайонный семинар «Компетентность педагога дошкольного образования: новый взгляд» ГБДОУ № 62 Приморского района	Стендовый доклад «Использование ИКТ на музыкальных занятиях»	Варнакова Ю.Н.
21.10.2024 Районный семинар «Лучшие практики приобщения детей к наследию российской культуры» ГБДОУ № 62 Приморского района	Стендовый доклад «Интеграция элементов фольклора в музыкально-эстетическом воспитании дошкольников»	Варнакова Ю.Н.
13.12.2024 Городской семинар «Тематический год в России. Лучшие практики социального партнёрства» ГБДОУ № 62 Приморского района	Стендовый доклад «Совместная деятельность родителей и детей в музыкальных праздниках и развлечениях, как одна из форм взаимодействия музыкального руководителя с семьёй»	Варнакова Ю.Н.
Сборник «Буква»	статья «Патриотическое воспитание дошкольников в музыкальной деятельности»	Варнакова Ю.Н.
Сборник «Ценности и детерминанты психологического здоровья субъектов образования: коллективная монография»	Статья «Социально-психологический контекст феномена «Равнодушие».	Фоменко С.В.

Районный конкурс по ТИКО-моделированию «Люблю тебя, Петра творение» ГБДОУ № 52 Приморского района	Член жюри	Алексеева А.А. Фоменко С.В.
Научно - практическая конференция в рамках конкурса научно-методических статей в рамках XV Педагогических чтений работников образовательных учреждений Санкт-Петербурга «Учимся вместе: новые форматы для новых результатов» ИМЦ Кировского район	«Моделирование культурного пространства в среде ДОУ»	Шурмина А.А.
21.10.2024 Районный семинар «Лучшие практики приобщения детей к наследию российской культуры» ГБДОУ № 62 Приморского района	Стендовый доклад «Приобщение детей к русской народной культуре в дошкольной образовательной организации посредством культурно-досуговой деятельности»	Шурмина А.А. Гращенко А.В.
Внутрикорпоративное обучение на базе ГБДОУ детский сад № 89 педагогов методического объединения «СПЧ-2» по физическому развитию детей.	Мастер-класс «Дворовые игры»	Красовская И.М. Голикова А.С.
Международный журнал «Молодой учёный» № 43	Статья «Развитие речи детей дошкольного возраста через театрализованную деятельность с использованием носочно-перчаточного и пальчикового театра»	Касьянова Ю.Д.
Творческая группа (районная)	Художественно-эстетическое развитие детей	Полякова А.В.
21.10.2024 Районный семинар «Лучшие практики приобщения детей к наследию российской культуры» ГБДОУ № 62 Приморского района	Стендовый доклад «Волшебный лоскуток или нетрадиционные виды изобразительной деятельности в дошкольной образовательной организации»	Полякова А.В.
4 Городская научно-практическая конференция «Новые вызовы - новые исследования» ГБДОУ № 92 Невского района	«Детский сад и семья – территория сотрудничества»	Гращенко А.В.
Сборник «ПОИСК. Учимся вместе: новые форматы для новых результатов»	Статья «Моделирование культурного пространства в среде ДОУ»	Шурмина А.А.
Акция «Крышечки доброты»		Весь коллектив
Акция «Наш дом-планета Земля»		Весь коллектив
Акция по ПДДТТ «Засветись»		Группы 5-7 лет
Акция по ПДДТТ «Безопасный Новый год»		Группы 5-7 лет
Акция по ПДДТТ «Скорость – не главное!»		Группы 5-7 лет
Организация и проведение районного конкурса театральных коллективов среди воспитанников ГБДОУ и ОДОД ГБОУ Приморского района Санкт-Петербурга «Хрустальная снежинка» (февраль 2024)		

Организация и проведение районного конкурса по ТИКО-моделированию среди воспитанников ГБДОУ и ОДОД ГБОУ Приморского района Санкт-Петербурга «Люблю тебя, Петра Творение» (май 2024)
Организация и проведение районного конкурса по ТИКО-моделированию среди воспитанников ГБДОУ и ОДОД ГБОУ Приморского района Санкт-Петербурга «Новогодняя сказка» (ноябрь 2024)
Организация и проведение отборочного этапа конкурса чтецов среди воспитанников ГБДОУ и ОДОД ГБОУ Приморского района Санкт-Петербурга «Петербургская мозаика» (март 2024)

Участие педагогических работников в конкурсном движении

Название конкурса	Результат	ФИО педагогического работника
Районный конкурс по созданию эмблемы Международных Рождественских образовательных чтений "80 лет Великой Победы: память и духовный опыт поколений" Приморского района Санкт-Петербурга	2 место	Алексеева А.А.
Районный конкурс «Путь к успеху» среди педагогов ГБДОУ и ОДОД ГБОУ Приморского района Санкт-Петербурга	2 место	Шурмина А.А.

33 % педагогических работников образовательного учреждения периодически размещают свои методические материалы, статьи на различных порталах и электронных журнала.

Систематическое информирование о событиях, конкурсах, традициях детского сада ведётся на сайте учреждения <http://det-sad52.ru/>, на котором родители не только могут отслеживать образовательный процесс в детском саду, но и знакомиться с консультациями педагогов на актуальные темы, посмотреть совместно с детьми образовательные фильмы.

Вывод: таким образом, педагоги ГБДОУ постоянно повышают свою квалификацию, аттестацию, реализуют полученные знания в образовательной деятельности с воспитанниками, на что указывают данные результаты.

6. Воспитательная система образовательного учреждения

6.1. Оценка организации взаимодействия семьи и образовательной организации

Педагогическое образование родителей (законных представителей) воспитанников осуществляется как традиционными методами через наглядные пособия, стенды, беседы, консультации, родительские собрания, проекты так и с помощью современных средств информатизации (сайт ДОУ, госпаблики).

Формы сотрудничества образовательного учреждения и семьи

Направления взаимодействия	Формы взаимодействия	Формы работы с детьми
Изучение семьи	Беседы, наблюдение, он-лайн консультирование.	Решение проблемных ситуаций
Наглядная информация	Информационные стенды Папки-передвижки Консультации на страничках педагогов (сайт ОУ)	Традиции детского сада «Гость группы»
Работа с неблагополучными семьями	Беседы, наблюдение, консультирование	Тестирование
Консультирование родителей	Он-лайн консультирование специалистами ОУ	Консультации специалистов (по предварительной

	(педагогом-психологом, учителем-логопедом.)	записи) для родителей согласно графикам работы
Совместная деятельность детского сада и семьи	Участие родителей в образовательных проектах. Участие родителей в творческих конкурсах Выявление позитивного опыта семейного воспитания. Конкурс «Семья года»	Вовлечение родителей в образовательный процесс Сотворчество взрослых и детей: выставки творческих работ, семейных рисунков, участие в смотрях-конкурсах и пр.

В течение года родители принимали активное участие в монтаже выпускных фильмов, поздравительных роликов к Дню Победы и Дню дошкольного работника, создавали презентации для выпускников, снимали челлендж «Играем с папой», «Кормушка для синички», соревнования и иные мероприятия.

6.2. Участие детей и родителей в мероприятиях проводимых в 2024 году

Период	Возрастная группа	Форма работы и тема
Январь 2024	Все возрастные группы	Музыкально-досуговое мероприятие «Страницы памяти Ленинграда» Экологическая акция. Сбор крышечек «Крышечки доброты» Помощь в создании мини-музеев в группах (предоставление во временное или постоянное пользование). Традиции детского сада «Гость группы». Литературная гостиная.
Февраль 2024	Все группы	Досуговые мероприятия «Богатырские забавы» Традиции детского сада «Гость группы» Челлендж для пап «Бицепсы-трицепсы»
Март 2024	Все группы	Экологическая акция «Наш дом-планета Земля» Традиции детского сада «Гость группы» Жаворонки прилетели. Кулинарный мастер-класс
Апрель 2024	Все возрастные группы	Традиции детского сада «Гость группы» Досуговое мероприятие «Космическая одиссея» Выпускные утренники. Подготовка номера от родителей. Субботник День открытых дверей «Добро пожаловать в ЧУДО»
Май 2024	Младшие, средние, старшие, подготовительные группы	Досуговое мероприятие «ЧУДесные дети о мире» Традиции детского сада «Гость группы» Музей выходного дня
Июнь 2024	Все возрастные группы	День защиты детей, награждение победителей конкурса «Семья года-2024» Традиции детского сада «Гость группы»

Сентябрь 2024	Все группы	<p>Экологическая акция «Наш дом-планета Земля»</p> <p>Гость группы. Изготовление стенгазеты для работников детского сада в честь «Дня дошкольного работника»</p> <p>Творческий конкурс «Осенние сказки: сказка в коробке»</p> <p>Видеопоздравление от родителей работникам дошкольного учреждения.</p> <p>Создание стенгазет к празднику.</p>
Октябрь 2024		<p>Экологическая акция. Сбор крышечек «Крышечки доброты»</p> <p>Челлендж для пап «Мы играем»</p> <p>Тематическая выставка «Моя родословная»</p>
Ноябрь 2024	Все группы	<p>Досуговые мероприятия «День Матери»</p> <p>Традиции детского сада «Гость группы»</p> <p>Челлендж «Синички-невелички»</p>
Декабрь 2024	Все возрастные группы	<p>Конкурс авторских декоративных настенных и оконных панно и игрушек «Зимние ЧУДеса»»</p> <p>Традиции детского сада «Гость группы»</p> <p>Исполнение ролей Дедушек Морозов и Снегурочек на тематических новогодних образовательных мероприятиях.</p>

Вывод: таким образом, использование данных форм взаимодействия педагогов ГБДОУ детский сад № 52 Приморского района Санкт-Петербурга с семьей способствовало решению задач на 2024 год по работе с родителями.

7. Результативность воспитательной системы образовательного учреждения ГБДОУ детского сада № 52 Приморского района Санкт-Петербурга

7.1. Охват обучающихся дополнительным образованием в 2024 году

Большое значение для развития дошкольников имеет организация системы дополнительного образования в ОУ, которое способно обеспечить переход интересов детей к развитию их способностей, развитию одарённости. Развитие творческой активности каждого ребёнка представляется главной задачей дополнительного образования и системы образования в целом.

Для выполнения заказа родителей на дополнительные образовательные услуги в детском саду сформирован квалифицированный штат педагогов дополнительного образования из числа специалистов ОУ в количестве 11-ти человек.

Предоставление дополнительных платных образовательных услуг в виде дополнительных образовательных программ в нашем детском саду осуществляется только по желанию родителей (законных представителей) детей на договорной основе.

Дополнительные образовательные программы реализовывались не взамен или в рамках основной образовательной программы дошкольного учреждения, а как дополнение к уже имеющимся направлениям образовательной деятельности.

По запросам родителей (законных представителей) в 2024 учебном году реализовывались программы дополнительного образования за счет средств физических лиц:

№ п/п	Название программы
1.	АБВГДейка
2.	Ментальная арифметика
3.	Домисолька
4.	Танцевальная ритмика
5.	Ритмопластика
6.	Хореография
7.	ТИКОША
8.	ТИКО-моделирование
9.	Веселы английский
10.	Первые шаги в английский язык
11.	Давайте говорить по-английски
12.	Оранжевый котенок
13.	Весёлые шахматы
14.	Шахматный клуб
15.	Светлячок
16.	Звезды плавания
17.	Аквастер

В 2024 году было принято заявлений и оформлено договоров на платные образовательные услуги по следующим направлениям:

- социально-гуманитарная направленность- 250 обучающихся,
- художественная направленность-326 обучающихся,
- техническая направленность- 238 обучающихся,
- физкультурная направленность- 187 обучающихся,
- естественно-научная направленность- 77 обучающихся.

Дополнительные образовательные услуги оплачиваемые за счет физических лиц по посещали 1078 обучающихся.

В 2024 году были введены в действие и реализованы на базе ГБДОУ детского сада № 52 также и социальные сертификаты на получение государственной (муниципальной) услуги в социальной сфере. Сертификаты были реализованы по социально-педагогическому направлению в количестве 104 шт.

Обучающиеся получили дополнительные образовательные услуги по образовательной программе «Я иду в школу», «Путешествие в страну «ТИКО», «Первые шаги в ментальную арифметику».

7.2. Участие обучающихся в конкурсном движении в 2024 году

Название конкурса, результат	Уровень	ФИО педагогического работника
Конкурс театральных коллективов "Сказка за сказкой" среди воспитанников ГБДОУ и ОДОД ГБОУ Приморского района Санкт-Петербурга, 2 место (номинация Кукольный театр)	Районный	Николаева Ю.Н. Мезенцева Т.В.
Конкурс театральных коллективов "Сказка за сказкой" среди воспитанников ГБДОУ и ОДОД ГБОУ Приморского района Санкт-Петербурга, 2 место (номинация Драматизация)	Районный	Шурмина А.А. Агаева И.Ш.к
Конкурс театральных коллективов «Хрустальная снежинка» ГБДОУ и ОДОД ГБОУ Приморского района Санкт-Петербурга, 1 место (номинация Драматизация)	Районный	Шурмина А.А. Агаева И.Ш.к
Конкурс «ТИКО-изобретатель 2024», 1 место	Межрайонный	Алексеева А.А.
Конкурс по ТИКО-моделированию «Люблю тебя, Петра творенье...», 1 место	Районный	Иванчихина О.О.
Конкурс искусств «ЗВЕЗДА», дипломант (номинация «Эстрадный вокал. Дебют»)	Дипломант	Волкова М.И.
Районный тур городского конкурса «Разукрасим мир стихами», 3 место	Районный	Мезенцева Т.В.

Участие обучающихся в творческих и иных конкурсах различного уровня в 2024 году конкурсы различного уровня.

За период с 01.01.2024 г по 31.12.2024 года в конкурсах, выставках, смотрах, физкультурных мероприятиях Образовательного учреждения, в том числе в официальных спортивных соревнованиях, и других массовых мероприятиях разного уровня приняло участие 328 воспитанников.	- конкурсы в ГБДОУ и художественно-эстетической направленности - спортивные конкурсы в ГБДОУ
- районные и городские конкурсы	108 воспитанников
- интернет - конкурсы для воспитанников ГБДОУ различного уровня	181 воспитанник

Вывод: таким образом, уровень образования, квалификации, профессионального мастерства педагогов способствует успешному решению годовых задач ОУ, реализации образовательных программ дошкольного образования, развитию способностей детей, подготовке воспитанников к дальнейшему обучению в школе.

8. Организация работы образовательной организации в области сбережения здоровья

8.1. Основы работы образовательной организации по сохранению физического и психологического здоровья обучающихся

Медицинское сопровождение

Обеспечение медицинского сопровождения каждого ребёнка - одна из составляющих в общей системе работы детского сада. На основании договора «О сотрудничестве и совместной деятельности по медицинскому обслуживанию

обучающихся в образовательных организациях» медицинское обслуживание воспитанников осуществляет СПб ГБУЗ «Городская поликлиника № 50». В ГБДОУ созданы оптимальные условия для работы медицинского персонала: 2 медицинских блока (на двух филиалах), состоящих из кабинета медицинской сестры, процедурного кабинета, туалета. Медперсонал контролирует выполнение оздоровительных мероприятий, санэпидрежима, карантинных мероприятий, проводит лечебно-профилактическую работу с детьми. Ведется постоянный контроль за освещением, воздушным, температурным режимом в ГБДОУ, питанием.

Профессиональная компетентность педагогических и медицинских работников, их взаимодействие, чувство ответственности за результат позволили рационально использовать оздоровительные возможности образовательного процесса.

Профилактические мероприятия в ГБДОУ в 2024 году:

- в ГБДОУ установлено время начала образовательной деятельности (занятий) в ГБДОУ с 09.00;
- утверждено расписание занятий и перерывов в соответствии с экспозицией по уборке помещений;
- педагоги обязательно проводят физкультурные минутки при проведении занятий с обучающимся;
- для соблюдения питьевого режима обучающихся используется кипяченая вода.

В ГБДОУ проводилась целенаправленная работа с родителями по укреплению здоровья детей, правильно организованная *физкультурно-оздоровительная работа, использование возможностей бассейна.*

Организация питания в Образовательном учреждении	Система лечебно-профилактических мероприятий в Образовательном учреждении
<ul style="list-style-type: none"> - питание в соответствии с нормой; - сбалансированность рациона питания; - разнообразное и рациональное питание; - введение в рацион овощей и фруктов; -использование природных фитонцидов в период подъема вирусных заболеваний; - санитарно-гигиеническая безопасность, соблюдение санитарно-эпидемиологического режима; - витаминизация. 	<ul style="list-style-type: none"> - проветривание помещений; - физкультурные занятия; - разные виды гимнастик; - воздушные ванны; - солнечные ванны; - щадящий режим; - занятия в бассейне.

Для укрепления здоровья обучающихся в ГБДОУ используются разнообразные формы работы:

- утренняя и бодрящая гимнастики;
- физкультминутки и динамические паузы во время организованной образовательной деятельности;
- подвижные игры и физические упражнения на прогулке;
- соблюдение режима дня;
- организация двигательной активности в группах и на прогулках;
- музыкально-ритмические движения, этюды и упражнения в совместной деятельности с детьми;

- различные виды закаливания: воздушные процедуры, умывание;
 - соблюдение графика проветривания;
 - контроль за соответствием маркировки мебели;
 - самостоятельная деятельность в групповых физкультурных уголках;
 - проведение закаливающих мероприятий: воздушные ванны, дорожки «здоровья».
- Организована деятельность по формированию у детей представлений о здоровом образе жизни и конкретных способах укрепления своего здоровья:
- составлен гибкий режим дня в соответствии с возрастными возможностями ребенка;
 - разработан режим двигательной активности; обеспечена благоприятная гигиеническая обстановка для культурно-гигиенического воспитания детей; медицинский контроль.

Группы здоровья детей

Группы здоровья	Начало года	Конец года
1 группа	15,2 %	14,8 %
2 группа	77,4 %	75,5 %
3 группа	6,86 %	9,5 %
4 группа	0 %	0 %
5 группа	0,54%	0,2%

Медицинское обслуживание воспитанников и сотрудников

Регулярность прохождения сотрудниками ОУ медицинских осмотров	1 раз в год
Диспансеризация детей детской поликлиникой	По графику
Иммунопрофилактическая вакцинация	По прививочному календарю

Соблюдение санитарно-гигиенического режима

Состояние помещений	Влажная уборка помещений, маркировка белья, полотенец, кроватей, шкафов для одежды в соответствии с требованиями СанПиН
Режим проветривания	Графики проветривания во всех помещениях ОУ в соответствии с требованиями СанПиН
Температурный режим	Предупреждение переохлаждения и перегрева детей, термометры для измерения температуры воздуха во всех помещениях ОУ в соответствии с требованиями СанПиН
Санитарно-гигиенический режим	Формирование культурно-гигиенических навыков

Вывод: таким образом, профессиональная компетентность педагогических и медицинских работников, их взаимодействие, чувство ответственности за результат позволили рационально использовать оздоровительные возможности образовательного процесса.

Оценка качества организации питания

Важным фактором оздоровления является здоровое питание. Питание в ДОУ организуется в соответствии с 10-дневное меню, утвержденным Управлением социального питания Санкт-Петербурга и Ленинградской области, в котором представлены разнообразные сбалансированные блюда.

В образовательной организации обучающимся, в соответствии с рекомендациями врачей-аллергологов, предоставляется диетическое двухнедельное диетическое меню рационов горячего питания для организации питания детей от 2 до 3 лет и от 3 до 7 лет.

Для обеспечения наилучшего качества приготовления блюд и соблюдения санитарно-гигиенических условий пищеблока обоих корпусов имеют: варочные котлы, 2 жарочных шкафа, 2 пароконвектомата, посудомоечные машины, различные мясорубки и миксеры, овощечистки, УМК, хлеборезки, холодильное оборудование (в том числе для глубокой заморозки) и д.р..

С 01.01.2024 по 31.12.2024 г поставку продуктов осуществляло АО «Артис-Детское питание»:

Поставщик	№ контракта	дата заключения
АО "Артис-Детское питание"	52/1	29.12.2023
АО "Артис-Детское питание"	52/2	29.12.2023
АО "Артис-Детское питание"	52/3	29.12.2023
АО "Артис-Детское питание"	52/5	31.01.2024
АО "Артис-Детское питание"	52/6	31.01.2024
АО "Артис-Детское питание"	52/7	31.01.2024
АО "Артис-Детское питание"	52/8	31.01.2024
АО "Артис-Детское питание"	52/9	14.03.2024
АО "Артис-Детское питание"	52/10	14.03.2024
АО "Артис-Детское питание"	52/12	27.03.2024
АО "Артис-Детское питание"	52/13	27.03.2024
АО "Артис-Детское питание"	52/14	27.03.2024
АО "Артис-Детское питание"	52/15	27.03.2024
АО "Артис-Детское питание"	52/17	27.04.2024
АО "Артис-Детское питание"	52/18	27.04.2024
АО "Артис-Детское питание"	52/19	27.04.2024
АО "Артис-Детское питание"	52/20	31.05.2024
АО "Артис-Детское питание"	52/22	17.06.2024
АО "Артис-Детское питание"	52/24	19.06.2024

АО "Артис-Детское питание"		52/26	16.07.2024
АО "Артис-Детское питание"		52/27	16.07.2024
АО "Комбинат социального питания КОЛПИНСКОГО РАЙОНА"		ЛК/52пит	18.09.2024
АО "Комбинат социального питания КОЛПИНСКОГО РАЙОНА"	0172200004924000033/52пит		17.04.2024
АО "Комбинат социального питания КОЛПИНСКОГО РАЙОНА"	0172200004924000029/52пит		23.05.2024
АО "Комбинат социального питания КОЛПИНСКОГО РАЙОНА"	0172200004924000039/52пит		30.08.2024
АО "Комбинат социального питания КОЛПИНСКОГО РАЙОНА"	0172200004924000041/52пит		30.08.2024
АО "Комбинат социального питания КОЛПИНСКОГО РАЙОНА"	0172200004924000050/52пит		30.08.2024
АО "Комбинат социального питания КОЛПИНСКОГО РАЙОНА"	0172200004924000019/52пит		30.08.2024
АО "Комбинат социального питания КОЛПИНСКОГО РАЙОНА"	0172200004924000053/52пит		30.08.2024
ООО "ВКУС"	0172200004924000046/52		28.08.2024

Контроль за организацией питания в ГБДОУ детский сад № 52 Приморского района Санкт-Петербурга и за исполнением Государственного контракта по питанию осуществляет Совет по питанию ГБДОУ.

В течение дня детям предлагается 4-х разовое питание (завтрак, второй завтрак, обед и полдник), приготовленное поварами на пищеблоке ГБДОУ.

При разработке меню учитывают возрастные группы. С помощью программы «Вижен – Софт: Питание в детском саду» создается и корректируется дневные «план-меню» в соответствии с циклическими 10-ти дневными меню. В детском саду вывешивается меню на каждый день, подписанное заведующим детским садом. Меню сбалансировано по белкам, жирам, углеводам, выведены калории. Ежедневно берутся суточные пробы для контроля качества и выполнения норм питания. Меню согласовано Управлением социального питания Санкт-Петербурга.

Детский сад имеет пищеблок, оснащенный необходимым современным оборудованием. Все технологическое оборудование исправно, находится в рабочем состоянии, соответствует санитарным правилам к организации детского общественного питания. Все блюда — собственного производства; готовятся в соответствии с технологическими картами, санитарными нормами.

Родители обучающихся имеют возможность ознакомиться с циклическими десятидневными меню на официальном сайте образовательной организации и портале Администрации Санкт-Петербурга.

Ежедневное меню основного (организованного) питания на сутки для всех возрастных групп детей с указанием наименования приема пищи, наименования блюда, массы порции, калорийности порции размещено в доступных для родителей и детей местах (у пищеблоков на 1 этажах, в групповой ячейке).

Ежемесячно проводится анализ питания по выполнению норм, подсчитывается калорийность, работает Совет по питанию, где рассматриваются вопросы, связанные с организацией питания в учреждении.

Специализированное питание для инвалидов и лиц с ограниченными возможностями здоровья не предоставляется.

Вывод: таким образом, в ГБДОУ детский сад № 52 Приморского района Санкт-Петербурга качественно организовано питание воспитанников в соответствии с требованиями СанПиН 2.3/2.4.3590-20 «Санитарно-эпидемиологические требования к организации общественного питания населения», утвержденных постановлением Главного государственного санитарного врача Российской Федерации от 27 октября 2020 года № 32.

8.2. Информация об объектах спорта, в том числе приспособленных для использования инвалидами и лицами с ограниченными возможностями здоровья

В ГБДОУ функционируют:

- 2 физкультурных зала оснащены физкультурным оборудованием: шведские стенки, мячи, обручи, скакалки, набивные мячи, тоннели для эстафет, кегли, городки, маты, наклонные лестницы, мишени для метания мячей, гимнастические скамейки, мягкие игровые модули, музыкальные центры, массажные дорожки, ворота, баскетбольными стойками и др.;

- 2 бассейна имеют различные средства для занятий плаванием (мячи, тонущие игрушки, ворота, плавающая сетка), спасательные средства, фены, мебель для хранения спортивного инвентаря, раздевальные помещения оборудованы индивидуальными шкафчиками для одежды, фенами;

- 2 спортивные уличные площадки, оснащены оборудованием для проведения занятий на улице.

Информация об обеспечении доступа в здания образовательной организации инвалидов и лиц с ограниченными возможностями здоровья.

Объект доступен частично для всех категорий маломобильных граждан:

Значения условных обозначений категорий инвалидов

Инвалиды с нарушением зрения

Инвалиды с нарушением слуха



Инвалиды с нарушением опорно-двигательного аппарата



Инвалиды на кресле - коляске



Инвалиды с нарушением интеллекта

На воротах обоих площадок образовательного учреждения по адресам имеются решетки ограждения, расположены кнопки вызова сотрудника учреждения для оказания помощи инвалидам всех категорий (сопровождение до места оказания услуги). На каждой площадке назначены ответственные по вопросам обеспечения доступности в образовательное учреждение.

Наличие современной информационно-технической базы (локальные сети, выход в Интернет, электронная почта, ТСО и другие, достаточность). В ГБДОУ имеется выход в Интернет, электронная почта, сайт <http://det-sad52.ru/>. Одной из важных задач, решаемых администрацией учреждения, является развитие процесса информатизации образования, разработки и внедрения интерактивных технологий для образовательного процесса. В связи с этим проводится целенаправленная работа по повышению уровня квалификации педагогических работников учреждения, техническое и методическое обеспечение, разрабатываются мультимедийные презентации как демонстрационные пособия, сопровождающие программное содержание образовательной деятельности. Мультимедийные устройства, стационарные и мобильные, используется для презентации методических разработок педагогов в ходе обобщения педагогического опыта и для работы с воспитанниками. Рабочие места заведующего ГБДОУ, заместителя заведующего по АХР, старших воспитателей, документоведов оснащены персональными компьютерами. Педагогический состав ГБДОУ в своей работе использует ссылки на информационно-образовательные ресурсы. В ГБДОУ используется компьютерная техника: 15 принтеров, копировальная техника. Для работы специалистов и педагогов имеется мультимедийное оборудование.

Информация о доступе к информационным системам и информационно-телекоммуникационным сетям, в том числе приспособленным для использования инвалидами и лицам с ограниченными возможностями здоровья. Официальный сайт <http://det-sad52.ru/> адаптирован для лиц с нарушением зрения (слабовидящих).

Доступа к информационным системам и информационно-телекоммуникационным сетям, приспособленным для использования инвалидами и лицам с ограниченными возможностями здоровья нет.

Информация о доступе к электронным образовательным ресурсам, к которым обеспечивается доступ обучающихся, в том числе приспособленные для использования инвалидами и лицами с ограниченными возможностями здоровья нет.

Информация о наличии специальных технических средств обучения коллективного и индивидуального пользования для инвалидов и лиц с ограниченными возможностями здоровья нет.

Лицензионный норматив по площади на одного воспитанника в соответствии с требованиями не выдерживается. Реальная площадь на одного воспитанника в образовательном дошкольном учреждении-1,51 м. Количество детей в группах дошкольного образовательного учреждения общеразвивающей направленности определяется исходя из расчета площади групповой (игровой) комнаты - для групп раннего возраста (до 3 лет) не менее 2,5 метра квадратного на 1 ребенка и для дошкольного возраста (от 3 до 7 лет) - не менее 2,0 метра квадратного на одного ребенка.

Сведения о помещениях, находящихся в состоянии износа или требующих капитального ремонта. В ГБДОУ нет помещений, требующих капитального ремонта.

9. Анализ обеспечения условий безопасности в образовательной организации

Соблюдение в образовательной организации мер противопожарной и антитеррористической безопасности

В Образовательном учреждении принимаются меры по антитеррористической защищенности, пожарной безопасности: установлена автоматическая система пожарной сигнализации, смонтирована внутренняя система оповещения, прямая связь с органами МВД организована с использованием кнопки экстренного вызова.

Организация контрольно-пропускного режима

Контрольно-пропускной режим в ГБДОУ № 52 осуществляет сотрудник ЧОП входящих в ГБДОУ № 52 на предмет наличия объемной ручной клади, ее осмотра. Вход в здание детского сада воспитанников в сопровождении родителей (законных представителей) осуществляется через центральный и индивидуальные входы здания.

В здании имеются условия для внутренней связи между руководителем, администрацией ГБДОУ № 52, воспитателями групп, сотрудником ЧОП, контролирующими вход-выход из здания ГБДОУ (сотовая связь).

После окончания времени, отведенного для входа воспитанников в ГБДОУ № 52 или их выхода из здания сотрудник ЧОП обязан произвести осмотр помещений и территорий образовательного учреждения на предмет выявления посторонних подозрительных предметов. Ведется журнал осмотра территории и помещений.

Вывод: таким образом, в ГБДОУ детский сад № 52 Приморского района Санкт-Петербурга соблюдаются меры по противопожарной антитеррористической безопасности.

10. Востребованность выпускников

В течении учебного года проводилась большая и планомерная работа по освоению детьми знаний, умений и овладению навыками. Воспитательно - образовательный процесс в Образовательном учреждении осуществляют профессионально подготовленные педагогические кадры, способные работать в условиях реализации новейших вариативных программ и педагогических технологий, а также владеющие методами и приемами организации педагогической работы с детьми с учетом особенностей различных моделей дошкольного образования. Все это позволяет детям с различным уровнем развития получить адекватные условия и равные возможности выше уровня образовательных стандартов. Отслеживается соответствие состояния и результатов образовательного процесса государственным стандартам, качество реализации образовательной программы, качество деятельности педагогов, предметно-пространственная развивающая среда, готовность детей к обучению в школе. При организации образовательного процесса нами учтены принципы интеграции образовательных областей в соответствии с возрастными возможностями и особенностями воспитанников. В основу организации образовательного процесса определен комплексно - тематический принцип с ведущей игровой деятельностью, а решение программных задач осуществляется в разных формах совместной деятельности взрослых и детей, а также в самостоятельной деятельности детей.

Наши воспитанники успешно осваивают программу и показывают высокие результаты.

Выпускники, обучающиеся по основной образовательной программе дошкольного образования ГБДОУ детского сада № 52 подготовлены к школе выше среднего уровня. Данному результату способствует сложившаяся система и преемственность в работе всех педагогов Образовательного учреждения: воспитателей, педагога – психолога, учителя – логопеда, музыкального руководителя, инструкторов по ФК, оптимальный выбор средств и методов педагогической деятельности. Эффективность педагогического процесса оценивается на основе динамики изменения каждого ребенка.

Результаты освоения адаптированной образовательной программы для детей, имеющих тяжелые нарушения речи в 2024 году:

Группа	Кол-во детей в гр.	Кол-во детей по возрасту					Кол-во детей по заключению			Кол-во выпущенных детей			Рекомендовано направить				Кол-во детей, напр. на повторное пребывание			Примечание (выбывшие)
		Ранний возраст	Мл. гр.	Ср. гр.	Старш. гр.	Подгрупп.	ТНР	Заканчивающие	ЗПР	В пределах возрастной нормы	Со знач. улуч.	С улучшением	В общер. школу	В общер. раз. групп. ДОУ	В коррекц. школу	В коррекц. групп. ДОУ	ТНР	Заканчивающие	ЗПР	
1	13				4	9	12		1	8	1		9			4	3		1	
итого	13				4	9	12		1	8	1		9			4	3		1	

Выпущены из группы компенсирующей направленности 9 человек. Из них: речь в пределах возрастной нормы – 8 человек; со значительным улучшением – 1 человек.

Продлить пребывание в группе компенсирующей направленности на 1 год - 4 человека. Продлить пребывание в группе компенсирующей направленности с изменением заключения - 0 человек.

Главным показателем качества образовательной работы является прогресс в развитии ребенка. Выполнение годовых задач путем организации современных форм работы с кадрами: конкурсы, презентация опыта, мастер-классы, семинары-практикумы, консультации, тематические проверки, педсоветы, выступления с опытом на различных площадках города, тренинги с учителями-логопедами и педагогом-психологом повышает компетентность и профессиональные качества педагогов детского сада и способствует успешной работе коллектива и положительной динамике показателей развития способностей детей.

Данные о 109 выпускниках детского сада:

выпускники нашего детского сада ежегодно поступают учиться в разные школы, гимназии и лицеи.

ГБОУ Приморского района	Количество воспитанников ГБДОУ детский сад № 52 Приморского района, поступивших в ГБОУ
ГБОУ гимназия № 49 Приморского района	1
ГБОУ № 573 Приморского района	1
Лицей № 64 Приморского района	4

ГБОУ № 320 Приморского района	4
ГБОУ № 655 Приморского района	6
ГБОУ № 777 Приморского района	15
ГБОУ № 630 Приморского района	18
ГБОУ № 199 Приморского района	19
ГБОУ гимназия № 540 Приморского района	41

Вывод: таким образом, уровень образования, квалификации, профессионального мастерства педагогов способствует успешному решению годовых задач ОУ, реализации основной образовательной программы дошкольного образования, развитию способностей детей, подготовке воспитанников к дальнейшему обучению в школе.

11. Учебно-методическое обеспечение и библиотечно-информационное обеспечение

В ГБДОУ имеется медиатека, к которой есть доступ через сайт ГБДОУ.
Анализ качества учебно-методического обеспечения

п/п	Образовательная программа	Объем фонда учебной и учебно-методической литературы	Доля изданий, изданных за последние 5 лет
		Кол-во наименований / кол-во экземпляров	
1.	Дошкольное образование	592 / 897	10 %
В том числе по областям:			
1.1	Социально-коммуникативное развитие	91 / 162	2,02 %
1.2	Познавательное развитие	104 / 158	0,67 %
1.3	Речевое развитие	107 / 153	2,02 %
1.4	Художественно-эстетическое развитие	79 / 131	0,67 %
1.5	Физическое развитие	55 / 70	1,68 %

12. Внутренняя система оценки качества образования

В ГБДОУ утверждено положение о внутренней системе оценки качества образования. Мониторинг качества образовательной деятельности в 2024 году показал хорошую работу педагогического коллектива по всем показателям.

В целях оценки родителями (законными представителями) качества образовательной деятельности в нашем детском саду был проведен опрос. В опросе приняли участие 265 респондентов.

Показатели, характеризующие общий критерий оценки качества образовательной деятельности организаций, осуществляющих образовательную деятельность, касающийся доброжелательности, вежливости, компетентности работников	
Доля получателей образовательных услуг, положительно оценивающих доброжелательность и вежливость работников организации от общего числа опрошенных получателей образовательных услуг	95,1 %
Доля получателей образовательных услуг, удовлетворенных компетентностью работников организации, от общего числа опрошенных получателей образовательных услуг	90,6 %

Показатели, характеризующие общий критерий оценки качества образовательной деятельности организаций, осуществляющих образовательную деятельность, касающиеся удовлетворенности качеством образовательной деятельности организаций	
Доля получателей образовательных услуг, удовлетворенных материально-техническим обеспечением организации, от общего числа опрошенных получателей образовательных услуг	72,1 %
Доля получателей образовательных услуг, удовлетворенных качеством предоставляемых образовательных услуг, от общего числа опрошенных получателей образовательных услуг	87,2 %
Доля получателей образовательных услуг, которые готовы рекомендовать организацию родственникам и знакомым, от общего числа опрошенных получателей образовательных услуг	89 %

Вывод: наиболее эффективными в деятельности образовательного учреждения в 2024 году можно считать следующие показатели:

- в учреждении созданы условия для реализации основной образовательной программы;
- в учреждении созданы условия для реализации адаптированной образовательной программы для обучающихся с тяжелыми нарушениями речи;
- созданы условия для обучения воспитанников, имеющих нарушения речи в виде логопедической помощи в рамках работы логопедического пункта;
- развивающая предметно-пространственная среда комфортна, разнообразна;
- проводится систематическое повышение компетенций педагогических работников.
- выстраиваются партнёрские взаимоотношения с семьями воспитанников и социумом.

Проблемы, выявленные по результатам самообследования

- Необходимо развивать систему наставничества и повышения компетентности педагогических работников за счет усовершенствования внутрифирменного обучения на базе ГБДОУ детского сада № 52.
- Необходимо обновлять и развивать материально-техническую базу ОУ в соответствии с требованиями ФООП ДО и ФАОП ДО
- Совершенствовать работу по взаимодействию педагогов и родителей.

Основные направления ближайшего развития ГБДОУ

1. Создавать оптимальные условия для обеспечения профессионального роста и развития педагогов.
2. Совершенствовать систему взаимодействия с семьями воспитанников.
3. Максимально использовать разнообразные виды детской деятельности, их интеграцию в целях эффективности образовательного процесса.
4. Развивать и обогащать предметно-пространственную среду ОУ и материально-техническую базу образовательного учреждения в соответствии с требованиями ФООП ДО и ФАОП ДО.
5. Участие в конкурсном движении педагогических работников.

13. Анализ показателей деятельности

№ п/п	Показатели	Единица измерения
1.	Образовательная деятельность	
1.1	Общая численность воспитанников, осваивающих образовательную программу дошкольного	527 человек

	образования, в том числе:	
1.1.1	В режиме полного дня (8-12 часов)	515 человек
1.1.2	В режиме кратковременного пребывания (3-5 часов)	12 человек
1.1.3	В семейной дошкольной группе	0 человек
1.1.4	В форме семейного образования с психолого-педагогическим сопровождением на базе дошкольной образовательной организации	0 человек
1.2	Общая численность воспитанников в возрасте до 3 лет	108 человек
1.3	Общая численность воспитанников в возрасте от 3 до 8 лет	419 человека
1.4	Численность/удельный вес численности воспитанников в общей численности воспитанников, получающих услуги присмотра и ухода:	0 человек/%
1.4.1	В режиме полного дня (8-12 часов)	0 человек/%
1.4.2	В режиме продленного дня (12-14 часов)	0 человек/%
1.4.3	В режиме круглосуточного пребывания	0 человек/%
1.5	Численность/удельный вес численности воспитанников с ограниченными возможностями здоровья в общей численности воспитанников, получающих услуги:	0 человек/%
1.5.1	По коррекции недостатков в физическом и (или) психическом развитии	0 человек/%
1.5.2	По освоению образовательной программы дошкольного образования	0 человек/%
1.5.3	По присмотру и уходу	0 человек/%
1.6	Средний показатель пропущенных дней при посещении дошкольной образовательной организации по болезни на одного воспитанника	11 дней
1.7	Общая численность педагогических работников, в том числе:	41 человек
1.7.1	Численность/удельный вес численности педагогических работников, имеющих высшее образование	36 / 88 человек/%
1.7.2	Численность/удельный вес численности педагогических работников, имеющих высшее образование педагогической направленности (профиля)	22/ 53 человек/%
1.7.3	Численность/удельный вес численности педагогических работников, имеющих среднее профессиональное образование	5/ 12 человек/%
1.7.4	Численность/удельный вес численности педагогических работников, имеющих среднее профессиональное образование педагогической направленности (профиля)	3/7 человек/%
1.8	Численность/удельный вес численности педагогических работников, которым по результатам	28/ 68 человек/%

	аттестации присвоена квалификационная категория, в общей численности педагогических работников, в том числе:	
1.8.1	Высшая	7 / 17 человек/%
1.8.2	Первая	21 / 51 человек/%
1.9	Численность/удельный вес численности педагогических работников в общей численности педагогических работников, педагогический стаж работы которых составляет:	человек/%
1.9.1	До 5 лет	9 / 22 человек/%
1.9.2	Свыше 30 лет	3 / 2 человек/%
1.10	Численность/удельный вес численности педагогических работников в общей численности педагогических работников в возрасте до 30 лет	3 / 7 человек/%
1.11	Численность/удельный вес численности педагогических работников в общей численности педагогических работников в возрасте от 55 лет	3 / 7 человек/%
1.12	Численность/удельный вес численности педагогических и административно-хозяйственных работников, прошедших за последние 5 лет повышение квалификации/профессиональную переподготовку по профилю педагогической деятельности или иной осуществляемой в образовательной организации деятельности, в общей численности педагогических и административно-хозяйственных работников	79 / 100 человек/%
1.13	Численность/удельный вес численности педагогических и административно-хозяйственных работников, прошедших повышение квалификации по применению в образовательном процессе федеральных государственных образовательных стандартов в общей численности педагогических и административно-хозяйственных работников	41 / 100 человек/%
1.14	Соотношение "педагогический работник/воспитанник" в дошкольной образовательной организации	41 / 527 человек/человек
1.15	Наличие в образовательной организации следующих педагогических работников:	
1.15.1	Музыкального руководителя	да
1.15.2	Инструктора по физической культуре	да
1.15.3	Учителя-логопеда	да
1.15.4	Логопеда	нет
1.15.5	Учителя-дефектолога	нет
1.15.6	Педагога-психолога	да
2.	Инфраструктура	

2.1	Общая площадь помещений, в которых осуществляется образовательная деятельность, в расчете на одного воспитанника	1,64 кв.м
2.2	Площадь помещений для организации дополнительных видов деятельности воспитанников	577,9 кв.м
2.3	Наличие физкультурного зала	да
2.4	Наличие музыкального зала	да
2.5	Наличие прогулочных площадок, обеспечивающих физическую активность и разнообразную игровую деятельность воспитанников на прогулке	да

14. Отчёт о результатах самообследования, показателей деятельности размещены на официальном сайте в сети Интернет.

17.04.2025 г

Заведующий ГБДОУ № 52

Вихорева Н.Ю.

М.п.

